

MAKÜ

BURDUR MEHMET AKİF ERSOY ÜNİVERSİTESİ

T.C.

BURDUR MEHMET AKİF ERSOY ÜNİVERSİTESİ

EĞİTİM FAKÜLTESİ

2025 YILI BİRİM FAALİYET RAPORU

Ocak / 2026

İÇİNDEKİLER

BİRİM ÜST YÖNETİCİ SUNUŞU	3
A- MİSYON VE VİZYON.....	4
Misyonumuz	4
Vizyonumuz	4
B- YETKİ, GÖREV VE SORUMLULUKLAR.....	4
1- Görevler ve Sorumluluklar	4
C- BİRİME İLİŞKİN BİLGİLER.....	4
1- Genel Bilgiler	4
1.1- Tarihçe.....	4
1.2- Bölüm/Program/Anabilim Dalı Bilgileri	5
1.3- Fotoğraflar	6
2- Fiziksel Yapı	7
2.1- Eğitim Alanları	7
2.2- Sosyal Alanlar	7
2.3- Hizmet Alanları	8
2.4- Ambar, Arşiv ve Atölye Alanları.....	8
3- Örgüt Yapısı	9
4- Bilgi ve Teknoloji Kaynakları	9
4.1- Yazılımlar ve Bilgi Sistemleri.....	9
4.2- Bilgisayarlar	9
4.3- Diğer Bilgi ve Teknolojik Kaynaklar.....	9
5- İnsan Kaynakları	10
5.1- Akademik Personel.....	10
5.2- Diğer Üniversitelerde Görevlendirilen Akademik Personel	10
5.3- Başka Üniversitelerden Görevlendirilen Akademik Personel.....	11
5.4- Akademik Personelin Yaş İtibariyle Dağılımı	11
5.5- İdari Personel	11
5.6- İdari Personelin Eğitim Durumu	11
5.7- İdari Personelin Hizmet Süreleri.....	12
5.8- İdari Personelin Yaş İtibariyle Dağılımı	12
5.9- Sözleşmeli İdari Personel.....	12
5.10- Sözleşmeli İdari Personelin Yaş İtibariyle Dağılımı	12
5.11- Sürekli İşçiler	13
5.12- Sürekli İşçilerin Yaşları İtibariyle Dağılımı.....	13

6- Sunulan Hizmetler00	13
6.1- Eğitim Hizmetleri	13
6.2- Sağlık Hizmetleri	21
6.3- İdari Hizmetler	21
6.4- Diğer Hizmetler	22
6.5- Yönetim ve İç Kontrol Sistemi	22
II- AMAÇ VE HEDEFLER	22
1- Birimin Amaç ve Hedefleri	22
2- Temel Politikalar ve Öncelikler	25
2.1- Temel Politikalar	25
2.2- Öncelikler	25
3- Diğer Hususlar	25
III- FAALİYETLERE İLİŞKİN BİLGİ VE DEĞERLENDİRMELER	26
A- MALİ BİLGİLER	26
1- Bütçe Uygulama Sonuçları	26
1.1- Bütçe Giderleri	26
1.2- Bütçe Gelirleri	26
1.3- Mali Denetim Sonuçları	27
1.4- Diğer Hususlar	27
B- PERFORMANS BİLGİLERİ	27
1- Faaliyet ve Proje Bilgileri	27
1.1- Faaliyet Bilgileri	27
1.2- Hizmet, Bilim-Sanat, Teşvik ve Başarı Ödülleri	29
1.3- Proje Bilgileri	30
1.4- Uluslararası Kuruluşlara Üyelikler ve Üniversiteler ile Yapılan İkili Anlaşmalar	30
2- Performans Sonuçları	33
2.1- Performans Sonuçları Tablosu	33
2.2- Performans Sonuçlarının Değerlendirilmesi	34
3- Diğer Hususlar	35
IV- KURUMSAL KABİLİYET ve KAPASİTENİN DEĞERLENDİRİLMESİ	35
1- Üstünlükler	35
2- Zayıflıklar	36
3- Fırsatlar	36
4- Tehditler	36
5- Değerlendirme	36
V- ÖNERİ VE TEDBİRLER	36

BİRİM ÜST YÖNETİCİ SUNUŞU

Burdur Eğitim Fakültesi, 1965-1966 öğretim yılında “Burdur Kız Öğretmen Okulu” olarak eğitim-öğretime başlamış, köklü bir geçmişe sahip eğitim kurumudur. Fakültemiz, 1977-1978 öğretim yılında iki yıllık Eğitim Enstitüsü’ne dönüştürülmüş; 20 Temmuz 1982 tarihinde 41 Sayılı Kanun Hükmünde Kararname ile Akdeniz Üniversitesi Rektörlüğü’ne bağlanarak “Eğitim Yüksekokulu” adını almıştır. 1989-1990 öğretim yılından itibaren eğitim süresi dört yıla çıkarılan kurumumuz, 1992 yılında 3837 sayılı yasa ile kurulan Süleyman Demirel Üniversitesi’ne bağlanarak “Burdur Eğitim Fakültesi” ismini almıştır. Günümüzde ise Burdur Mehmet Akif Ersoy Üniversitesi bünyesinde, İstiklal Yerleşkesi’ndeki A-B-C blokları ve Avşar Han Müzik Eğitimi binasında faaliyetlerini sürdürmektedir.

1993 yılına kadar sadece Sınıf Öğretmenliği Bölümü ile hizmet veren Fakültemiz, süreç içerisinde hızla büyümüştür. 1993-1994 yılında Beden Eğitimi ve Spor Bölümü ile Müzik ve Resim-İş Eğitimi anabilim dalları; 1995-1996 yılında Türk Dili ve Edebiyatı ile Sosyal Bilimler Eğitimi (Tarih ve Coğrafya Eğitimi); 1997-1998 yılında ise Okul Öncesi Eğitimi bölümleri açılmıştır. YÖK/Dünya Bankası Millî Eğitimi Geliştirme Projesi kapsamında 1997-1998 bahar döneminde yeniden yapılandırılan Fakültemize, 2005-2006 yılında BÖTE ve İlköğretim Matematik Öğretmenliği; 2009-2010 yılında Rehberlik ve Psikolojik Danışmanlık (PDR); 2021-2022 yılında ise Özel Eğitim Öğretmenliği bölümleri eklenmiştir. Bugün itibarıyla Fakültemiz 8 bölüm ve 18 anabilim dalı ile eğitim-öğretime devam etmektedir.

Fakültemiz, eğitim kalitesini tescillemek adına akreditasyon süreçlerine büyük önem vermektedir. EPDAD tarafından akredite edilen ve diplomalarında TYYÇ logosu kullanılan 9 lisans programımız (PDR, Okul Öncesi, Sınıf Eğitimi, İngilizce Öğretmenliği, İlköğretim Matematik, Sosyal Bilgiler, Türkçe, Fen Bilgisi ve Müzik Eğitimi) bulunmaktadır. Bu programlardan PDR ve Okul Öncesi Eğitimi’nin akreditasyon süresi 16.04.2027’ye kadar uzatılmış; İngilizce, Sınıf, İlköğretim Matematik, Sosyal Bilgiler ve Türkçe Eğitimi programlarının değerlendirme süreçlerinin ise 2026 yılında tamamlanması planlanmıştır. Müzik ve Fen Bilgisi Eğitimi programlarımız ise 01.05.2027 tarihine kadar akreditedir.

Akademik ve idari güçlü bir yapıya sahip olan Fakültemizde 2025 yılı itibarıyla; 43 profesör, 23 doçent, 40 doktor öğretim üyesi, 7 öğretim görevlisi ve 6 araştırma görevlisi olmak üzere toplam 119 öğretim elemanı ve 14 idari personel görev yapmaktadır. Fakültemiz bünyesinde toplam 2132 öğrenci öğrenim görmektedir.

Öğrencilerimizin 21. yüzyıl öğretmenlik yeterliklerini kazanmaları amacıyla, teorik bilgilerin yanı sıra öğrenci merkezli uygulamalı eğitimler, bilimsel projeler ve kültürel etkinlikler ön planda tutulmaktadır. Üniversitemizdeki 135 öğrenci topluluğu aracılığıyla desteklenen sosyal faaliyetler, oryantasyon programları ve Erasmus/Farabi gibi değişim programları ile öğrencilerimizin akademik ve kariyer gelişimleri desteklenmektedir. Fakültemiz, şeffaflık ilkesi gereği tüm faaliyetlerini web sayfaları, "MAKÜ Artı" uygulaması ve sosyal medya kanalları üzerinden paydaşlarıyla paylaşmaya devam etmektedir.

Prof. Dr. Firdevs SAVİ ÇAKAR
Dekan

I- GENEL BİLGİLER

A- MİSYON VE VİZYON

Misyonumuz

Bilimsel araştırma ve yenilikçi yaklaşımlara dayalı, uluslararası standartlarda eğitim ve öğretim sunan, eğitim alanında evrensel bilgiye katkı sağlayan, insan haklarına ve etik değerlere bağlı, farklı kültürlere saygılı ve lider öğretmenler ile araştırmacılar yetiştirmek.

Vizyonumuz

Uluslararası standartlarda, sürdürülebilir bir eğitim anlayışına sahip, araştırmada öncü, geleceğin lider eğitimcilerini yetiştiren bir fakülte olmak.

B- YETKİ, GÖREV VE SORUMLULUKLAR

1- Görevler ve Sorumluluklar

Eğitim Fakültemiz bünyesindeki akademik, idari ve mali yetki ve sorumluluklar, 2547 Sayılı Yükseköğretim Kanunu, 5018 sayılı Kamu Mali Yönetimi ve Kontrol Kanunu ile diğer ilgili yasa ve mevzuat ile düzenlenmektedir. Birimin akademik ve idari teşkilatlanması, birimlerin faaliyet ve sorumluluk alanları, yönetici ve kurulların yetki ve sorumlulukları ilgili yasa, yönetmelik ve diğer mevzuatla belirlenmiştir.

Fakültenin en üst yöneticisi ve harcama yetkilisi olan Dekan; fakülte kurullarına başkanlık etmek, kurullarda alınan kararları uygulamak ve fakülte birimleri arasında düzenli çalışmayı sağlamakla görevlidir. Fakültenin öğretim kapasitesinin rasyonel bir şekilde kullanılmasından, eğitim-öğretim, bilimsel araştırma ve yayım faaliyetlerinin koordineli bir şekilde yürütülmesinden, her öğretim yılı sonunda ve gerektiğinde fakültenin genel durumu hakkında rektörlüğe rapor verilmesinden sorumludur.

Akademik bir organ olan Fakülte Kurulu; fakültenin eğitim-öğretim, bilimsel araştırma ve yayım faaliyetleri ile ilgili esasları, plan, program ve eğitim takvimini kararlaştırmak ve Fakülte Yönetim Kurulu'na üye seçmekle yükümlüdür. İdari faaliyetlerde Dekana yardımcı bir organ olan Fakülte Yönetim Kurulu ise; Fakülte Kurulu'nun kararları ile tespit ettiği esasların uygulanmasında yardımcı olmak, fakültenin yatırım, program ve bütçe tasarısını hazırlamak, öğrencilerin kabulü, ders intibakları ve çıkarılmaları ile eğitim-öğretim ve sınavlara ait işlemleri hakkında karar vermekle sorumludur.

C- BİRİME İLİŞKİN BİLGİLER

1- Genel Bilgiler

1.1- Tarihçe

Burdur Eğitim Fakültesi, 1965-1966 öğretim yılında "Burdur Kız Öğretmen Okulu" adıyla eğitim-öğretime başlamış, 1977-1978 öğretim döneminde iki yıllık Eğitim Enstitüsüne dönüştürülmüştür. 20 Temmuz 1982'de 41 Sayılı Kanun Hükmünde Kararname ile Akdeniz Üniversitesi'ne bağlanmış ve 1989-1990 eğitim-öğretim yılından itibaren "Eğitim Yüksekokulu" adı altında faaliyet göstermiştir. 1992 yılında 3837 sayılı yasa kapsamında

kurulan Süleyman Demirel Üniversitesi'ne bağlanarak Burdur Eğitim Fakültesi ismini almıştır. Fakültemizde 1993 yılına kadar yalnızca Sınıf Öğretmenliği Bölümünde eğitim verilirken, 1993-1994 eğitim-öğretim yılından itibaren Beden Eğitimi ve Spor Bölümü, Müzik Eğitimi ve Resim-İş Eğitimi Anabilim Dalları açılmış ve bu bölümlere özel yetenek sınavı ile öğrenci alınmaya başlanmıştır. 1995-1996 eğitim-öğretim yılında mevcut bölümlere ek olarak Türk Dili ve Edebiyatı Eğitimi ve Sosyal Bilimler Eğitimi (Tarih Eğitimi Anabilim Dalı, Coğrafya Eğitimi Anabilim Dalı) Bölümleri eklenmiştir. Ayrıca 1997-1998 öğretim yılında Okul Öncesi Eğitimi Bölümü açılmıştır.

YÖK/Dünya Bankası Milli Eğitimi Geliştirme Projesi kapsamında yürütülen eğitim fakültelerinin yeniden yapılanması çerçevesinde 1997-1998 eğitim-öğretim yılı bahar döneminden itibaren fakültemizin bölüm ve anabilim dalları yeniden yapılandırılmıştır. 2005-2006 eğitim-öğretim yılında Bilgisayar ve Öğretim Teknolojileri Öğretmenliği (BÖTE) Anabilim Dalı ile İlköğretim Matematik Öğretmenliği Anabilim Dalı açılmıştır. 2009-2010 öğretim yılında Rehberlik ve Psikolojik Danışmanlık Anabilim Dalında lisans eğitimi başlamıştır. 2021-2022 eğitim-öğretim yılında da Özel Eğitim Öğretmenliği Bölümü lisans programı ilk kez öğrenci almaya başlamıştır. Bugün fakültemizde 8 Bölüm ve 18 Anabilim Dalı ile eğitim ve öğretime devam edilmektedir.

1.2- Bölüm/Program/Anabilim Dalı Bilgileri

<i>Bilgisayar ve Öğretim Teknolojileri Eğitimi Bölümü</i>	Bilgisayar ve Öğretim Teknolojileri Eğitimi ABD
<i>Eğitim Bilimleri Bölümü</i>	Eğitim Programları ve Öğretim ABD Eğitim Yönetimi ABD Eğitimde Ölçme ve Değerlendirme ABD Eğitimin Felsefesi, Sosyal ve Tarihi Temelleri ABD Hayat Boyu Öğrenme ve Yetişkin Eğitimi ABD Rehberlik ve Psikolojik Danışmanlık ABD Öğretim Teknolojileri ABD
<i>Güzel Sanatlar Eğitimi Bölümü</i>	Müzik Eğitimi ABD Resim-İş Eğitimi ABD
<i>Matematik ve Fen Bilimleri Eğitimi Bölümü</i>	Fen Bilgisi Eğitimi Anabilim Dalı İlköğretim Matematik Eğitimi ABD
<i>Özel Eğitim Bölümü</i>	Zihin Engelliler Eğitimi ABD
<i>Temel Eğitim Bölümü</i>	Okul Öncesi Eğitimi Anabilim Dalı Sınıf Eğitimi ABD
<i>Türkçe ve Sosyal Bilimler Eğitimi Bölümü</i>	Sosyal Bilgiler Eğitimi Anabilim Dalı Türkçe Eğitimi ABD
<i>Yabancı Diller Eğitimi Bölümü</i>	İngilizce Öğretmenliği ABD

1.3- Fotoğraflar



2- Fiziksel Yapı

2.1- Eğitim Alanları

Eğitim Alanı*	Kapasitesi 0-50	Kapasitesi 51-75	Kapasitesi 76-100	Kapasitesi 101-150	Kapasitesi 151-Üzeri
Amfi	0	0	0	5	0
Sınıf	0	43	0	0	0
Bilgisayar Lab.	4	0	0	0	0
Diğer Lab.	3	0	0	0	0
Diğer Alanlar (Varsa Belirtiniz)	0	0	0	0	0
Toplam	7	43	0	5	0

* Adet olarak belirtilecektir.

Toplam Amfi Kapasitesi: 600 Kişi

Toplam Amfi Alanı: 690 m2

Toplam Sınıf Kapasitesi: 3589 Kişi

Toplam Sınıf Alanı: 5716,98 m2

Toplam Bilgisayar Laboratuvarı Kapasitesi: 105 Kişi

Toplam Bilgisayar Laboratuvar Alanı: 260 m2

Toplam Diğer Laboratuvar Kapasitesi: 165 Kişi

Toplam Diğer Laboratuvar Alanı: 254 m2

2.2- Sosyal Alanlar

Kantinler ve Kafeteryalar

Kantin Sayısı: 2 Adet

Kantin Alanı: 272,82 m2

Toplantı – Konferans Salonları

Toplantı Salonu*				Konferans Salonu*			
Kapasite (Adet)		Toplam Kapasite (Kişi)	Toplam Alan (m ²)	Kapasite (Adet)		Toplam Kapasite (Kişi)	Toplam Alan (m ²)
0-50	51-Üzeri			0-50	51-Üzeri		
5	0	100	300	0	1	120	140

*Adet olarak belirtilecektir. Seminer Salonları dahildir.

Spor Alanları

Spor Alanı	Kapasitesi (Kişi)	Toplam Kullanım Alanı (m ²)
Futbol Sahası	0	0
Basketbol Sahası	0	0
Diğer Alanlar (Varsa Belirtiniz)	0	0
TOPLAM	0	0

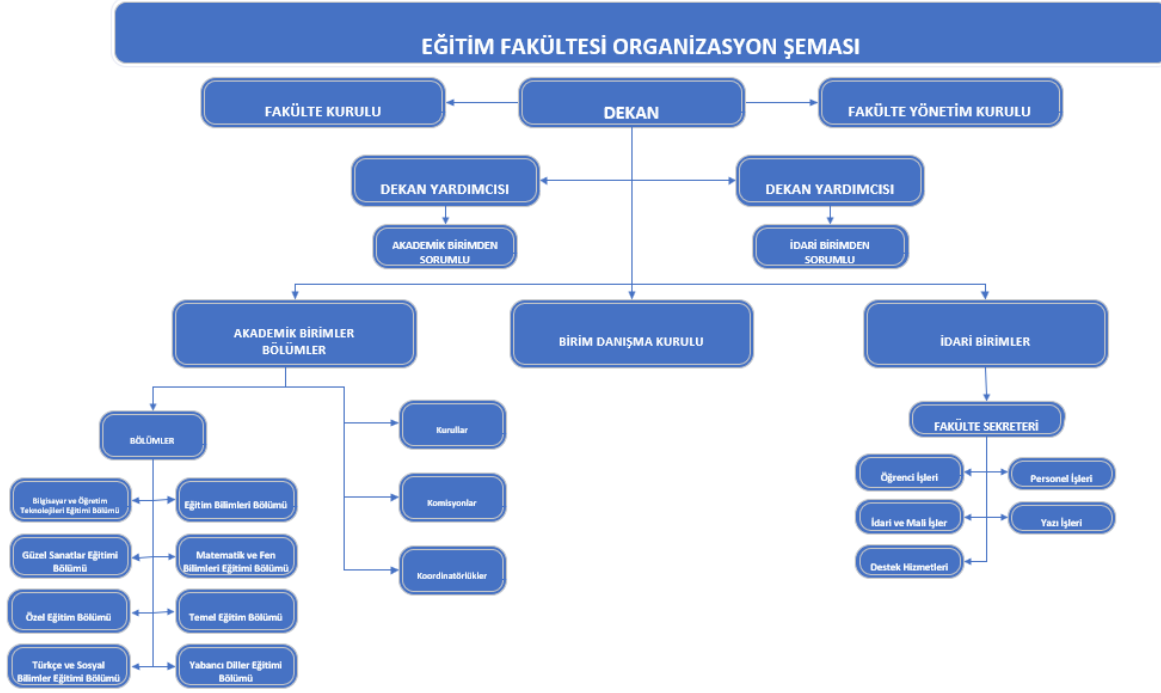
2.3- Hizmet Alanları

Akademik Personel Hizmet Alanı			İdari Personel Hizmet Alanı		
Çalışma Odası			Çalışma Odası		
Toplam Sayı	Toplam m ²	Toplam Kullanan Kişi Sayısı	Toplam Sayı	Toplam m ²	Toplam Kullanan Kişi Sayısı
131	7663	120	7	315	9

2.4- Ambar, Arşiv ve Atölye Alanları

Ambar Alanları		Arşiv Alanları		Atölye	
Sayı (Adet)	Alan (m ²)	Sayı (Adet)	Alan (m ²)	Sayı (Adet)	Alan (m ²)
1	52	1	52	0	0

3- Örgüt Yapısı



4- Bilgi ve Teknoloji Kaynakları

4.1- Yazılımlar ve Bilgi Sistemleri

4.2- Bilgisayarlar

Cinsi	Adet
All-In One Bilgisayar	19
Masa Üstü Bilgisayar	207
Taşınabilir Bilgisayar	132
Toplam Bilgisayar Sayısı	358

4.3- Diğer Bilgi ve Teknolojik Kaynaklar

Cinsi	Adet
Projeksiyon Cihazı	53
Tepegöz	1
Barkod/Optik Okuyucu	1

Baskı Makinesi	4
Fotokopi Makinesi	3
Faks	1
Fotoğraf Makinesi	16
Televizyonlar	8
Tarayıcılar	1
Müzik Setleri	0
Mikroskoplar	15
Yazıcı	92
Toplam	195

5- İnsan Kaynakları

5.1- Akademik Personel

Unvan	Kadroların Doluluk Oranına Göre			Kadroların İstihdam Şekline Göre	
	Dolu	Boş	Toplam	Tam Zamanlı	Yarı Zamanlı
Profesör	43	0	43	43	0
Doçent	23	0	23	23	0
Dr. Öğretim Üyesi	40	0	40	40	0
Öğretim Görevlisi	7	0	7	7	0
Araştırma Görevlisi	6	0	6	6	0
Toplam	119	0	119	119	0

5.2- Diğer Üniversitelerde Görevlendirilen Akademik Personel

Unvan	Bağlı Olduğu Bölüm	Görevlendirildiği Dönem	Görevlendirildiği Üniversite	Kişi Sayısı
0	0	0	0	0
0	0	0	0	0
Toplam				0

5.3- Başka Üniversitelerden Görevlendirilen Akademik Personel

Unvan	Görevlendirildiği Bölüm	Görevlendirildiği Dönem	Geldiği Üniversite	Kişi Sayısı
0	0	0	0	0
0	0	0	0	0
Toplam				0

5.4- Akademik Personelin Yaş İtibariyle Dağılımı

	22 yaş ve altı	23-30 yaş	31-35 yaş	36-40 yaş	41-50 yaş	51 yaş üzeri
Kişi Sayısı	0	3	6	21	49	40
Yüzde	0,00	2,52	5,04	17,65	41,18	33,61

5.5- İdari Personel

Hizmet Sınıfı	Dolu	Boş	Toplam
Genel İdari Hizmetler Sınıfı	8	6	14
Sağlık Hizmetleri Sınıfı	0	0	0
Teknik Hizmetler Sınıfı	1	0	1
Eğitim ve Öğretim Hizmetleri Sınıfı	0	0	0
Avukatlık Hizmetleri Sınıfı	0	0	0
Din Hizmetleri Sınıfı	0	0	0
Yardımcı Hizmetler Sınıfı	0	0	0
Toplam	9	6	15

5.6- İdari Personelin Eğitim Durumu

	İlköğretim	Lise	Ön lisans	Lisans	Y.L. ve Doktora
Kişi Sayısı	0	2	3	4	0
Yüzde	0	22,22	33,33	44,44	0,00

5.7- İdari Personelin Hizmet Süreleri

	1-3 yıl	4-6 yıl	7-10 yıl	11-15 yıl	16-20 yıl	21 yıl üzeri
Kişi Sayısı	1	1	0	4	0	3
Yüzde	11,11	11,11	0,00	44,44	0,00	33,33

5.8- İdari Personelin Yaş İtibariyle Dağılımı

	22 yaş ve altı	23-30 yaş	31-35 yaş	36-40 yaş	41-50 yaş	51 yaş üzeri
Kişi Sayısı	0	2	0	2	2	3
Yüzde	0,00	22,22	0,00	22,22	22,22	33,33

5.9- Sözleşmeli İdari Personel

Unvan	Kişi Sayısı
İdari Büro Görevlisi (696)	0
Büro Personeli	0
Destek Personeli	0
Koruma ve Güvenlik Görevlisi	0
Sağlık Teknikeri	0
Mühendis	0
Tekniker	0
Toplam	0

5.10- Sözleşmeli İdari Personelin Yaş İtibariyle Dağılımı

	22 yaş ve altı	23-30 yaş	31-35 yaş	36-40 yaş	41-50 yaş	51 yaş üzeri
Kişi Sayısı	0	0	0	0	0	0
Yüzde	0,00	0,00	0,00	0,00	0,00	0,00

5.11- Sürekli İşçiler

Büro Hizmetleri	5
Temizlik Hizmetleri	0
Güvenlik Hizmetleri	0
Tamir Bakım Hizmetleri	0
Park Bahçe Hizmetleri	0
Ulaşım Hizmetleri	0
Servis Hizmetleri	0
Aşçı	0
Aşçı Yardımcısı	0
Bulaşıkçı	0
Sürü Yöneticisi	0
Spor Eğitmeni	0
Cankurtaran	0
Toplam	5

5.12- Sürekli İşçilerin Yaşları İtibariyle Dağılımı

	22 yaş ve altı	23-30 yaş	31-35 yaş	36-40 yaş	41-50 yaş	51 yaş üzeri
Kişi Sayısı	0	0	0	2	3	0
Yüzde	0,00	0,00	0,00	40,00	60,00	0,00

6- Sunulan Hizmetler00

6.1- Eğitim Hizmetleri

Ön Lisans/Lisans/ Lisansüstü Öğrenci Sayıları

Bölüm/Program/Anabilim Dalı Adı	I. Öğretim			II. Öğretim			I. ve II. Öğretim Toplam
	K	E	Toplam	K	E	Toplam	Sayı
Rehberlik ve Psikolojik Danışmanlık	215	67	282	-	-	-	282
Müzik Öğretmenliği	57	45	102	-	-	-	102

Resim İş Öğretmenliği	17	3	20	-	-	-	20
Fen Bilgisi Öğretmenliği	59	26	85	-	-	-	85
İlköğretim Matematik Öğretmenliği	112	55	167	-	-	-	167
Özel Eğitim Öğretmenliği	117	106	223	-	-	-	223
Okul Öncesi Öğretmenliği	221	69	290	-	-	-	290
Sınıf Öğretmenliği	169	62	231	-	-	-	231
Sosyal Bilgiler Öğretmenliği	135	91	226	-	-	-	226
Türkçe Öğretmenliği	142	73	215	-	-	-	215
İngilizce Öğretmenliği	159	118	278	-	-	-	278
Toplam	1403	675	2119				2119

Ön Lisans/Lisans/ Lisansüstü Yabancı Uyruklu Öğrenci Sayıları

Bölüm/Program/Anabilim Dalı Adı	Kadın	Erkek	Toplam
Rehberlik ve Psikolojik Danışmanlık	8	5	13
Müzik Öğretmenliği	-	3	3
Resim İş Öğretmenliği	-	-	-
Fen Bilgisi Öğretmenliği	5	11	16
İlköğretim Matematik Öğretmenliği	6	5	11
Özel Eğitim Öğretmenliği	3	2	5
Okul Öncesi Öğretmenliği	14	7	21
Sınıf Öğretmenliği	16	10	26
Sosyal Bilgiler Öğretmenliği	-	6	6
Türkçe Öğretmenliği	2	2	4
İngilizce Öğretmenliği	6	3	9
Toplam	60	54	114

Ön Lisans/Lisans/ Lisansüstü Mezun Öğrenci Sayısı

Bölüm/Program/Anabilim Dalı Adı	Kadın	Erkek	Toplam
Rehberlik ve Psikolojik Danışmanlık	50	20	70
Müzik Öğretmenliği	9	10	19
Resim İş Öğretmenliği	7	1	8
Fen Bilgisi Öğretmenliği	17	4	21
İlköğretim Matematik Öğretmenliği	33	10	43
Özel Eğitim Öğretmenliği	19	21	40
Okul Öncesi Öğretmenliği	52	15	67
Sınıf Öğretmenliği	33	14	47
Sosyal Bilgiler Öğretmenliği	27	9	36
Türkçe Öğretmenliği	37	11	48
İngilizce Öğretmenliği	37	26	63
Toplam	321	141	462

Yabancı Uyruklu Mezun Öğrenci Sayısı

Bölüm/Program/Anabilim Dalı Adı	Kadın	Erkek	Toplam
Rehberlik ve Psikolojik Danışmanlık	1	-	1
Müzik Öğretmenliği	-	-	-
Resim İş Öğretmenliği	-	-	-
Fen Bilgisi Öğretmenliği	-	-	-
İlköğretim Matematik Öğretmenliği	1	-	1
Özel Eğitim Öğretmenliği	-	-	-
Okul Öncesi Öğretmenliği	-	-	-
Sınıf Öğretmenliği	1	1	2
Sosyal Bilgiler Öğretmenliği	1	-	1
Türkçe Öğretmenliği	-	-	-
İngilizce Öğretmenliği	2	-	2
Toplam	6	1	7

Yabancı Dil Eğitimi Gören Hazırlık Sınıfı Öğrenci Sayıları ve Toplam Öğrenci Sayısına Oranı

Bölüm/Program/Anabilim Dalı Adı	I. Öğretim			II. Öğretim			I. ve II. Öğretim Toplam	Yüzde*
	K	E	Toplam	K	E	Toplam	Sayı	
Rehberlik ve Psikolojik Danışmanlık	-	-	-	-	-	-	-	-
Müzik Öğretmenliği	-	-	-	-	-	-	-	-
Resim İş Öğretmenliği	-	-	-	-	-	-	-	-
Fen Bilgisi Öğretmenliği	2	2	4	-	-	-	4	4,70
İlköğretim Matematik Öğretmenliği	2	-	2	-	-	-	2	1,19
Özel Eğitim Öğretmenliği	-	-	-	-	-	-	-	-
Okul Öncesi Öğretmenliği	3	2	5	-	-	-	5	1,72
Sınıf Öğretmenliği	2	-	2	-	-	-	4	1,73
Sosyal Bilgiler Öğretmenliği	-	-	-	-	-	-	-	-
Türkçe Öğretmenliği	-	-	-	-	-	-	-	-
İngilizce Öğretmenliği	24	7	31	-	-	-	31	11,15
Toplam	33	11	44	-	-	-	46	15,79

*Yabancı dil eğitimi gören öğrenci sayısının toplam öğrenci sayısına oranı (Yabancı dil hazırlık eğitimi gören öğrenci sayısı/Toplam öğrenci sayısı)

Öğrenci Kontenjanları ve Doluluk Oranları (2025-2026 Eğitim-Öğretim Yılı)

Bölüm/Program/Anabilim Dalı Adı	Toplam Kontenjan	Toplam Yerleşen	Doluluk Oranı (%)
Rehberlik ve Psikolojik Danışmanlık	52	52	100
Müzik Öğretmenliği	30	18	60
Resim İş Öğretmenliği	10	3	30
Fen Bilgisi Öğretmenliği	31	1	3,22
İlköğretim Matematik Öğretmenliği	52	21	40,38
Özel Eğitim Öğretmenliği	41	41	100

Okul Öncesi Öğretmenliği	52	52	100
Sınıf Öğretmenliği	52	52	100
Sosyal Bilgiler Öğretmenliği	52	52	100
Türkçe Öğretmenliği	52	52	100
İngilizce Öğretmenliği	52	52	100
Toplam	476	382	

Yatay Geçiş Yapan Öğrenci Sayısı

Bölüm/Program/Anabilim Dalı Adı	Kurum Dışı		Kurum İçi	
	Gelen	Giden	Gelen	Giden
Rehberlik ve Psikolojik Danışmanlık	5	9	-	-
Müzik Öğretmenliği	-	0	-	-
Resim İş Öğretmenliği	-	0	-	-
Fen Bilgisi Öğretmenliği	2	2	-	-
İlköğretim Matematik Öğretmenliği	6	3	-	-
Özel Eğitim Öğretmenliği	7	8	-	-
Okul Öncesi Öğretmenliği	5	3	-	-
Sınıf Öğretmenliği	6	14	-	-
Sosyal Bilgiler Öğretmenliği	6	7	-	-
Türkçe Öğretmenliği	3	9	-	-
İngilizce Öğretmenliği	1	8	-	-
Toplam	41	63	-	-

Yatay Geçiş Dışındaki Nedenlerle Üniversiteden Ayrılan Öğrencilerin Sayısı

Bölüm/Program/Anabilim Dalı Adı	Mezun Dahil Ayrılanların (Kaydı Silinenlerin) Sayısı				
	Kendi İsteğiyle	Başarısızlık (Azami Süre)	Mezun	Diğer	Toplam
Rehberlik ve Psikolojik Danışmanlık	2	2	70	3	77
Müzik Öğretmenliği	2	-	19	-	21
Resim İş Öğretmenliği	1	-	8	-	9
Fen Bilgisi Öğretmenliği	-	1	21	2	24
İlköğretim Matematik Öğretmenliği	2	6	43	3	54
Özel Eğitim Öğretmenliği	1	-	40	2	43
Okul Öncesi Öğretmenliği	2	3	67	3	75
Sınıf Öğretmenliği	1	5	47	4	57
Sosyal Bilgiler Öğretmenliği	10	9	36	1	56

Türkçe Öğretmenliği	5	3	48	2	58
İngilizce Öğretmenliği	3	2	63	4	72
Toplam	29	31	462	24	546

Disiplin Cezası Alan Öğrencilerin Sayısı ve Aldıkları Cezalar

Bölüm/Program/Anabilim Dalı Adı	Kınama Genel	Uyarma Genel	Uzaklaştırma Genel (1 Haftadan 1 Aya Kadar)	5/a Kınama	5/b Kınama	Uzaklaştırma Genel (1 Yarıyıl)	6/d Bir Haftadan 1 Aya Kadar Uzaklaştırma	Toplam
Rehberlik ve Psikolojik Danışmanlık	-	-	-	-	-	-	-	-
Müzik Öğretmenliği	-	-	-	-	-	-	-	-
Resim İş Öğretmenliği	-	-	-	-	-	-	-	-
Sosyal Bilgiler Öğretmenliği	-	-	-	-	-	-	-	-
Türkçe Öğretmenliği	-	-	-	-	-	-	-	-
İngilizce Öğretmenliği	-	-	-	-	-	-	-	-
Toplam	-	-	-	-	-	-	-	-

Engelli Öğrenci Sayısı

Bölüm/Program/Anabilim Dalı Adı	Kadın	Erkek	Toplam
Rehberlik ve Psikolojik Danışmanlık	1	-	1
Müzik Öğretmenliği	-	-	
Resim İş Öğretmenliği	-	-	
Fen Bilgisi Öğretmenliği	-	-	
İlköğretim Matematik Öğretmenliği	-	-	
Özel Eğitim Öğretmenliği	2	-	2
Okul Öncesi Öğretmenliği	2	-	2
Sınıf Öğretmenliği	-	-	
Sosyal Bilgiler Öğretmenliği	-	-	
Türkçe Öğretmenliği	3	2	5

İngilizce Öğretmenliği	-	-	
Toplam	8	2	10

Öğretim Üyesi Başına Düşen Öğrenci Sayısı

Bölüm/Program/Anabilim Dalı Adı	Öğrenci Sayısı
Rehberlik ve Psikolojik Danışmanlık	28,2
Müzik Öğretmenliği	7,28
Resim İş Öğretmenliği	6,66
Fen Bilgisi Öğretmenliği	7,08
İlköğretim Matematik Öğretmenliği	27,83
Özel Eğitim Öğretmenliği	37,17
Okul Öncesi Öğretmenliği	36,25
Sınıf Öğretmenliği	19,25
Sosyal Bilgiler Öğretmenliği	28,25
Türkçe Öğretmenliği	30,71
İngilizce Öğretmenliği	39,71
Toplam	268,4

Öğretim Elemanı Başına Düşen Öğrenci Sayısı

Bölüm/Program/Anabilim Dalı Adı	Öğrenci Sayısı
Rehberlik ve Psikolojik Danışmanlık	28,2
Müzik Öğretmenliği	7,28
Resim İş Öğretmenliği	6,66
Fen Bilgisi Öğretmenliği	7,08
İlköğretim Matematik Öğretmenliği	27,83
Özel Eğitim Öğretmenliği	37,17
Okul Öncesi Öğretmenliği	36,25
Sınıf Öğretmenliği	19,25
Sosyal Bilgiler Öğretmenliği	28,25

Türkçe Öğretmenliği	30,71
İngilizce Öğretmenliği	39,71
Toplam	268,4

Öğrenci Başına Düşen Kapalı Alanların Dağılımı *

Kapalı Alan Türü	Öğrenci Sayısı
Eğitim Alanı	2,60
Akademik ve İdari Hizmet Alanı	3,01
Sosyal Alan	0.19
Toplam	5,80

Öğrenci Toplulukları

Topluluk Adı*	Üye Sayısı
Atatürkçü Düşünce Topluluğu	173
Çocuk Deyip Geçme Topluluğu	455
Çocuk ve Bilim Topluluğu	417
Doğa Yürüyüşü ve Gezi Topluluğu	305
Düşünce Denizi Topluluğu	249
Eflatun Topluluğu	196
ENGHUB Topluluğu	311
Halk Oyunları ve Modern Danslar Topluluğu	793
Matematik Topluluğu	169
Özel Eğitim Topluluğu	440
Proje Topluluğu	632
Rehberlik ve Psikolojik Danışmanlık Topluluğu	991
Resim Heykel Topluluğu	66
Robotik Topluluğu	240

Rock Müzik Topluluğu	845
Sosyal Yaşam Topluluğu	1013
Şiir Topluluğu	262
Türkçe Topluluğu	255
UltrAslan UNI Topluluğu	221
Yazılım, Yapay Zeka ve Siber Güvenlik Topluluğu	510
UNI TS Genç Gurbetçiler Topluluğu	26
Türk Halk Müziği Topluluğu	51
Toplam	8620

6.2- Sağlık Hizmetleri

6.3- İdari Hizmetler

Fakültemizde eğitim-öğretim hizmetlerinin aksatılmadan yürütülebilmesi için akademik hizmetlerin dışında kalan konular, Fakülte Sekreterliği yönetimindeki 14 idari personelimiz tarafından yürütülmektedir. Fakültemizin MAKÜ İstiklal Yerleşkesi içindeki A-B-C Blokları ile Avşar Han Müzik Eğitimi binasındaki tüm idari süreçler aşağıda belirtilen bürolar tarafından yönetilmektedir:

Personel İşleri: 119 öğretim elemanımızın ve idari personelimizin özlük hakları, atama ve özlük dosyalarının takibinden sorumludur.

Öğrenci İşleri: Toplam 2132 öğrencimizin kayıt, ders, sınav ve mezuniyet işlemlerini, özellikle akredite olan 9 programımızın diploma süreçlerini koordine eder.

Mali İşler (Muhasebe): Fakültemizin bütçe yönetimi, tahakkuk ve mali harcamalarının mevzuata uygunluğunu sağlar.

Taşınır Kayıt Kontrol: Fakülte bünyesindeki tüm demirbaşların, eğitim materyallerinin ve teknik donanımın kaydını ve kontrolünü gerçekleştirir.

Haberleşme (Yazı İşleri): Kurum içi ve dışı tüm resmi yazışmaların yönetimini ve arşivlenmesini sağlar.

Teknik Servis ve Destek Hizmetleri: Dersliklerin, laboratuvarların ve müzik binasının fiziksel altyapısının korunması, temizlik ve teknik bakım süreçlerini yürütür.

Bölüm Sekreterlikleri: Fakültemiz bünyesindeki 8 bölümün idari işleyişi ile akademik kurul kararlarının takibini yapar.

Söz konusu birimlerde çalışan elemanlar ve bunların iş ve görev tanımları Fakültemiz resmi web sitesinin aşağıda belirtilen ilgili bölümlerinde yayınlanmıştır.

İdari Personel Listesi: <https://egitim.mehmetakif.edu.tr/tr/content/16735/idari-personel>
İdari Personel Görev Tanımları & İş Akış Şemaları:
<https://egitim.mehmetakif.edu.tr/tr/content/17184/organizasyon-ve-is-akis-semalari>

6.4- Diğer Hizmetler

6.5- Yönetim ve İç Kontrol Sistemi

Eğitim Fakültesinde yönetim ve iç kontrol sistemi; 5018 sayılı Kamu Mali Yönetimi ve Kontrol Kanunu ile ilgili mevzuat hükümleri çerçevesinde titizlikle yürütülmektedir. Birimin tüm idari ve mali işleyişi, görev, yetki ve sorumlulukları açık şekilde tanımlanmış iş süreçleri doğrultusunda gerçekleştirilmektedir. Akademik ve idari personel atamalarına ilişkin işlemler ile satın alma ve ihale süreçleri; yürürlükteki mevzuat ve üniversitemiz tarafından belirlenen usul ve esaslar ile şeffaflık, hesap verebilirlik ve kaynakların etkili, ekonomik ve verimli kullanımı ilkeleri temelinde, yetkili kurullar ve üst yönetim onayı ile icra edilmektedir.

Mali yönetim ve harcama süreçlerinde, harcama yetkilisi ve gerçekleştirme görevlisi sorumlulukları çerçevesinde işlemler yürütülmekte olup, harcama öncesi kontrol mekanizmaları etkin şekilde işletilmektedir. Tüm satın alma ve ödeme işlemleri; bütçe tertipleri, ödenek durumu ve mevzuata uygunluk yönlerinden kontrol edilerek sonuçlandırılmaktadır. Fakültemizde doğrudan bir iç ve dış mali denetim faaliyeti bulunmamakla birlikte, mali konularda gerçekleştirilen tüm iş ve işlemler, Üniversitemiz Strateji Geliştirme Daire Başkanlığı tarafından mevzuat çerçevesinde denetlenmektedir. Bu kontroller, mali işlemlerin doğruluğu, mevzuata uygunluğu ve mali disiplinin sürdürülebilirliği açısından önemli bir kurumsal güvence mekanizması oluşturmaktadır. İç kontrol sisteminin etkinliğinin artırılması amacıyla iş süreçleri düzenli olarak gözden geçirilmekte ve tespit edilen ihtiyaçlar doğrultusunda gerekli iyileştirme çalışmaları periyodik olarak sürdürülmektedir.

II- AMAÇ VE HEDEFLER

1- Birimin Amaç ve Hedefleri

- Eğitimde Kalite ve Akreditasyon: Fakültemiz bünyesinde henüz akreditasyon süreci tamamlanmamış olan lisans programlarının öz değerlendirme ve dış değerlendirme süreçlerini tamamlayarak akredite program sayısını artırmak,
- Öğretmenlik Yeterliklerinin Geliştirilmesi: Öğretmen adaylarının 21. yüzyıl becerileri, dijital okuryazarlık ve kapsayıcı eğitim konularındaki yetkinliklerini artırmaya yönelik uygulamalı eğitim faaliyetlerini çeşitlendirmek,

- Lisansüstü Eğitimin Güçlendirilmesi: Eğitim Bilimleri Enstitüsü ile iş birliği içerisinde, öğretmenlerin mesleki gelişim ihtiyaçlarına yanıt verecek yeni lisansüstü programların açılmasını desteklemek ve mevcut programların niteliğini artırmak,
- Bilimsel Araştırma ve Proje Kapasitesi: Akademik personelin TÜBİTAK, Avrupa Birliği ve BAP projelerine katılımını teşvik ederek; nitelikli yayın (SSCI, SCI, AHCI ve alan endeksli dergiler) sayısını ve kurumsal atıf oranlarını yükseltmek,
- Uluslararasılaşma: Erasmus+ ve diğer değişim programları kapsamında gelen/giden öğrenci ve öğretim elemanı sayısını artırarak fakültenin uluslararası görünürlüğünü güçlendirmek,
- Üniversite-Şehir ve Milli Eğitim İş Birliği: İl Milli Eğitim Müdürlüğü ve bağlı okullarla "Okul-Üniversite İş Birliği" modelini güçlendirerek, öğretmen adaylarının okul deneyimi ve öğretmenlik uygulaması süreçlerinin verimliliğini artırmak,
- Öğrenci Memnuniyeti ve Katılımı: Öğrencilerin akademik ve sosyal süreçlere katılımını artırmak, öğrenci topluluklarının faaliyetlerini desteklemek ve öğrenci memnuniyet düzeyini %80 ve üzerine çıkarmak,
- Mezunlarla Sürekli İletişim: Mezun Takip Sistemi aracılığıyla mezunların istihdam süreçlerini izlemek ve mezunlardan gelen geri bildirimleri müfredat güncelleme çalışmalarına dahil etmek,
- Toplumsal Katkı: Bölge halkına ve eğitimcilerle yönelik sürekli eğitim merkezleri üzerinden sertifika programları ve sosyal sorumluluk projeleri düzenleyerek toplumsal fayda sağlamak,
- Kurumsal Kapasite ve Kalite Kültürü: Birim iç kontrol sistemini ve kalite güvence süreçlerini tüm bölümlerde yaygınlaştırarak, katılımcı ve şeffaf bir yönetim anlayışını sürdürülebilir kılmak,

- Fiziksel ve Teknolojik Altyapı: Hibrit eğitim modellerine ve teknoloji destekli öğretime uygun derslik ve laboratuvar altyapısını sürekli güncel tutmak.

Amaç (A1)	Eğitim-öğretimin kalitesini geliştirmek									
Hedef (H1.2)	Akademisyenlerin nitelik ve niceliğini arttırmak									
Performans Göstergeleri	Hedef Etkisi (%)	Plan Dönemi Başlangıç Değeri (2021)	2022	2023	2024	2025	2026	İzleme Sıklığı	Raporlama Sıklığı	
PG1.2.1 Öğretim üyesi başına düşen öğrenci sayısı	20	61	60	59	58	57	55	Altı Ay	Yıllık	
PG1.2.2 Eğitimcilerin Eğitimi programlarına katılan öğretim elemanı sayısı	20	176	150	125	100	100	100	Altı Ay	Yıllık	
PG1.2.3 Öğretim elemanlarının gelişimine yönelik açılan kurslara katılan öğretim elemanı sayısı	20	215	150	150	150	150	150	Altı Ay	Yıllık	
PG1.2.4 Yükseköğretim Kurulu, Türkiye Bilimler Akademisi ve TÜBİTAK bilim, teşvik ve sanat ödülleri sayısı	20	0	1	1	1	2	2	Altı Ay	Yıllık	
PG1.2.5 Uluslararası endekslerde yer alan bilimsel yayın sayısı	20	691	700	750	800	850	900	Altı Ay	Yıllık	
Sorumlu Birim	Rektörlük									
İşbirliği Yapılacak Birim(ler)	Fakülteler, Yüksekokullar, Meslek Yüksekokulları, Burdur Gelişim Merkezi									

Stratejik Amaçlar	Stratejik Hedefler	
Stratejik Amaç-1 Eğitim-Öğretim Faaliyetlerini Geliştirmek	Hedef-1	Akredite program sayısını artırmak ve mevcut akreditasyonların sürdürülebilirliğini sağlamak.
	Hedef-2	Öğretmen adaylarının 21. yüzyıl yeterliklerini artırmaya yönelik uygulamalı eğitimlere ve dijital materyal geliştirme süreçlerine ağırlık vermek
	Hedef-3	Milli Eğitim Bakanlığı ve özel eğitim kurumları ile iş birliği içinde okul deneyimi ve

		öğretmenlik uygulaması süreçlerini optimize etmek.
	Hedef-4	Yabancı dil hazırlık eğitimi ve değişim programları (Erasmus/Farabi) ile öğrencilerin uluslararasılaşma düzeyini ve dil becerilerini geliştirmek.
Stratejik Amaç-2 Kurumsal Kalite Kültürünü ve Kapasitesini Geliştirmek	Hedef-1	Öğrenci, akademik ve idari personelin memnuniyet düzeyini artırarak kurumsal aidiyet duygusunu güçlendirmek.
	Hedef-2	Akademik personelin nitelikli yayın (SSCI, SCI, AHCI) ve bilimsel proje üretim kapasitesini artırmak.
	Hedef-3	Mezun takip sistemini etkinleştirerek mezun verilerini kalite süreçlerine entegre etmek.

2- Temel Politikalar ve Öncelikler

2.1- Temel Politikalar

- Bilimsellik ve Yenilikçilik: Eğitim ve öğretim süreçlerinde bilimsel araştırma ve yenilikçi yaklaşımları esas almak.
- Etik Değerlere Bağlılık: İnsan haklarına, etik değerlere ve farklı kültürlere saygılı bir kurumsal yapı oluşturmak.
- Sürdürülebilirlik: Eğitim anlayışında ve kurumsal gelişimde sürdürülebilirliği temel prensip edinmek.
- Şeffaflık ve Hesap Verebilirlik: Tüm faaliyet ve yönetim süreçlerini paydaşlarla açık iletişim kanalları üzerinden paylaşmak.
- Öğrenci Odaklılık: Öğrencilerin akademik, sosyal ve kariyer gelişimlerini tüm süreçlerin merkezine koymak.
- Evrensellik: Eğitim ve araştırma faaliyetlerini uluslararası standartlara taşımak.

2.2- Öncelikler

Fakültemizin öncelikli odağı, 2026 yılı sonuna kadar İngilizce, Sınıf, İlköğretim Matematik, Sosyal Bilgiler ve Türkçe Eğitimi programlarının akreditasyon süreçlerini tamamlayarak eğitim kalitesini tescilleme. Öğretmen adaylarımızın 21. yüzyıl yeterliklerini kazanmaları amacıyla uygulamalı eğitimler, bilimsel projeler ve dijital yetkinliklerin müfredata entegrasyonu temel önceliğimizdir. Ayrıca, uluslararası standartlarda sürdürülebilir bir eğitim anlayışıyla araştırmada öncü lider eğitimciler yetiştirmek stratejik öneme sahiptir.

3- Diğer Hususlar

Fakültemiz, sadece bir eğitim birimi olmanın ötesinde, bölgedeki eğitim sorunlarına çözüm üreten bir paydaş olma görevini üstlenmektedir. Öğrenci topluluklarının aktif katılımı ve

düzenlenen "AKTS Çalıştayı" gibi birimler arası iş birliği projeleri, fakültemizin dinamik yapısını ve kurumsal gelişim odaklılığını göstermektedir

III- FAALİYETLERE İLİŞKİN BİLGİ VE DEĞERLENDİRMELER

A- MALİ BİLGİLER

1- Bütçe Uygulama Sonuçları

1.1- Bütçe Giderleri

Burdur Mehmet Akif Ersoy Üniversitesi Eğitim Fakültesi 2025 yılı bütçe ödeneği toplamı 169.061.456,00 TL'dir. Yılsonu itibariyle 168.855.739,69 TL harcama yapılmıştır. Kalan ödenek 205.716,31 TL'dir. Toplam ödeneğin %99,87'si harcanmıştır.

Bütçe Giderleri / 2025					
	Bütçe Ödeneği	Serbest Ödenek (b)	Gerçekleşme Durumu (%) (a*100)/b)	Kesin Harcama (a)	Kalan Ödenek
01- Personel Giderleri	151.672.456,00	76.502,20	151.595.953,80	151.595.953,80	76.502,20
02- Sos. Güv. Kur. D. Prim. Giderleri	17.050.000,00	127.455,81	16.922.544,19	16.922.544,19	127.455,81
03- Mal ve Hizmet Alım Giderleri	339.000,00	1.758,30	337.241,70	337.241,70	1.758,30
.....					
Toplam	169.061.456,00	205.716,31	168.855.739,69	168.855.739,69	205.716,31

1.2- Bütçe Gelirleri

Fakültemizin bütçe geliri bulunmamaktadır.

	Bütçe Tahmini (TL)	Gerçekleşme Toplamı (TL)	Gerçekleşme Oranı (%)
Bütçe Gelirleri Toplamı	0	0	0

02 – Vergi Dışı Gelirler	0	0	0
03 – Sermaye Gelirleri	0	0	0
04 – Alınan Bağış ve Yardımlar	0	0	0

1.3- Mali Denetim Sonuçları

2025 yılında herhangi bir mali denetim gerçekleşmemiştir.

1.4- Diğer Hususlar

B- PERFORMANS BİLGİLERİ

1- Faaliyet ve Proje Bilgileri

1.1- Faaliyet Bilgileri

Faaliyetler	Türü*	Sayısı	Akademik Personel	İdari Personel	Öğrenci	Diğer	Toplam Katılımcı Sayısı
Kutlama ve Anma	U	1	50	10	300	40	400
Çalıştay		1	130	10	10	0	150
Festival							
Film Gösterimi							
Konferans	U	7					300
Kongre	UA	1					460
Panel							
Proje Şenliği							
Eğitim Semineri (Hizmetiçi Eğitim)							
Seminer							
Sempozyum							
Spor Etkinliği							
Söyleşi	U	1					50
Turnuva							
Teknik Gezi							
Tiyatro ve Gösteri							
Konser							
Gezi							
Toplantı							
Program							
Sergi							
Diğer	U	1					100

Toplam

* Ulusal ise (U) Uluslararası ile (UA) olarak giriniz.

Başlıca Faaliyetler:

AKTS Bilgi Paketlerinin Etkin Yazımı Çalıştayı

Hazırlayan: Eğitim Fakültesi Dekanlığı

Tarih: 22 Ekim 2025

Yer: Veteriner Fakültesi Konferans Salonu + Lavanta Tepesi Otel

Saat: 10.00

Burdur Mehmet Akif Ersoy Üniversitesi tarafından düzenlenen AKTS Bilgi Paketlerinin Etkin Yazımı Çalıştayı, 22 Ekim 2025 tarihinde Veterinerlik Fakültesi Konferans Salonu ve Lavanta Tepesi Otel'de gerçekleştirilmiştir. Eğitim Fakültesi ve Kalite Koordinatörlüğü iş birliğiyle düzenlenen bu etkinliğe, farklı akademik birimlerden AKTS koordinatörleri ve öğrenci temsilcilerinden oluşan toplam 139 kişi katılım sağlamıştır. Çalıştayın ilk bölümünde ulusal ve uluslararası çerçeveler ile ders bilgi paketi hazırlama süreçlerini içeren bilgilendirme sunumları yapılmış; ikinci bölümünde ise 13 ayrı masada kurulan atölyelerde uygulamalı örnekler üzerinde çalışılmıştır. Bu uygulamalı süreçte katılımcılar, örnek bir ders paketi üzerinden program yeterliliklerinin ölçülebilirliği, öğrenci merkezli öğretim yöntemleri ve iş yükü hesaplamaları gibi konularda mevcut sorunları tespit ederek çözüm yollarını tartışmışlardır. Etkinlik sonunda yapılan değerlendirmeler ve uygulanan testler, çalıştay sayesinde katılımcıların bilgi ve farkındalık düzeylerinde istatistiksel olarak anlamlı bir artış yaşandığını ortaya koymuştur.



Yapay Zeka Zirvesi

Hazırlayan: Eğitim Fakültesi Dekanlığı

Tarih: 10 Aralık 2025

Yer: Lavanta Tepesi Otel

Saat: 14.00

Eğitim Fakültesi ev sahipliğinde düzenlenen "Yapay Zekâ ve Yeni Ufuklar" başlıklı konferans, teknolojinin eğitim, iş dünyası ve toplumsal yapı üzerindeki derin etkilerini ele almıştır. Etkinliğin açılışında konuşan Eğitim Fakültesi Dekanı Prof. Dr. Firdevs Savi Çakar, yapay zekânın öğretmenin etki gücünü artıran stratejik bir araç olduğunu ve eğitim süreçlerinde doğru değerlendirilmesi gereken fırsatlar sunduğunu belirtmiştir. Konferans kapsamında Doç. Dr. Onur Sevlî, yapay zekânın tarihsel süreci ve akademik çalışmalara entegrasyonu üzerine teknik bilgiler paylaşırken; Prof. Dr. Ecir Uğur Küçüksille ise teknolojinin beraberinde getirdiği risklere dikkat çekmiştir. Özellikle yapay zekâ okuryazarlığının önemine değinilen etkinlikte, kontrolsüz kullanımın gençlerin problem çözme yetilerini zayıflatabileceği ve toplumda dijital bir ayrışma yaratabileceği yönünde çarpıcı uyarılar yapılmıştır.



Bilimsel Yayın Sayıları

Ulusal ve Uluslararası makale sayısı	Ulusal ve Uluslararası bildiri sayısı	SCI ve SCI-Expanded kapsamındaki dergilerdeki yayın sayısı	SSCI kapsamındaki dergilerdeki yayın sayısı	AHCI kapsamındaki dergilerdeki yayın sayısı	Ulusal ve Uluslararası Kitap (Bölüm Yazarlıkları Dahil)	Toplam
114	119	11	40	1	76	361

1.2- Hizmet, Bilim-Sanat, Teşvik ve Başarı Ödülleri

Ödül türü	Sayı
Bilim Teşvik Ödülü	0
Eğitime Katkı Ödülü	0

Topluma Hizmet Ödülü	1
.....	
Toplam	1

1.3- Proje Bilgileri

Destekleyen Kurum/Kuruluş	Önceki Yılı Sonu İtibariyle	İlgili Yıl İçerisinde Eklenen	İlgili Yıl İçerisinde Tamamlanan	İlgili Yıl Sonu İtibariyle Devam Eden	İlgili Yıl Sonu İtibariyle Toplam Bütçesi (TL)	İlgili Yıl Harcama Toplamı (TL)
MAKÜ Bilimsel Araştırma Projeleri Komisyonu Başkanlığı (BAP)						
Cumhurbaşkanlığı Strateji ve Bütçe Başkanlığı (İhtisaslaşma Projesi)						
TÜBİTAK		3			87.000	87.000
BAKA						
Gençlik ve Spor Bakanlığı						
Türkiye Sağlık Enstitüleri Başkanlığı (TÜSEB)						
Avrupa Birliği (AB)		1			1.000.000 Euro	1.000.000 Euro
Diğer (Belirtiniz)		1			240.000	240.000
TOPLAM		5			249.000	249.000

1.4- Uluslararası Kuruluşlara Üyelikler ve Üniversiteler ile Yapılan İkili Anlaşmalar

2. Üniversite Adı	Anlaşmanın İçeriği
Akademia Nauk Stosowanych in Wrocław (Polonya)	Erasmus Değişim Programı (Müzik Eğitimi/İlköğretim Matematik Eğitimi)
Akademia Nauk Stosowanych in Wrocław (Polonya)	Erasmus Değişim Programı (Resim-İş Eğitimi)
South-West University Neofit Rilski (Bulgaristan)	Erasmus Değişim Programı (Okul Öncesi Eğitimi)
South-West University Neofit Rilski (Bulgaristan)	Erasmus Değişim Programı (Sosyal Bilgiler Eğitimi)
Trakia University (Bulgaristan)	Erasmus Değişim Programı (Sınıf Eğitimi)
Universidad De Almeria (İspanya)	Erasmus Değişim Programı (Okul Öncesi Eğitimi)

Universidad De Huelva (İspanya)	Erasmus Değişim Programı (Okul Öncesi Eğitim)
Panepistimio Dytikis Makedonias (Yunanistan)	Erasmus Değişim Programı (Matematik Eğitim)
University of Patras (Yunanistan)	Erasmus Değişim Programı (Okul Öncesi Eğitim)
Accademia Di Belle Arti Di Lecce (İtalya)	Erasmus Değişim Programı (Resim-İş Eğitim)
Panevezys University of Applied Sciences (Litvanya)	Erasmus Değişim Programı (Okul Öncesi Eğitim)
Rezeknes Tehnologiju Akademija (Letonya)	Erasmus Değişim Programı (Sınıf Eğitim)
Rezeknes Tehnologiju Akademija (Letonya)	Erasmus Değişim Programı (İngilizce Eğitim)
International Balkan University (Kuzey Makedonya)	Erasmus Değişim Programı (İngilizce Eğitim)
University of Tetova (Kuzey Makedonya)	Erasmus Değişim Programı (Matematik Eğitim)
University of Tetova (Kuzey Makedonya)	Erasmus Değişim Programı (Sosyal Bilgiler Eğitim)
University of Tetova (Kuzey Makedonya)	Erasmus Değişim Programı (Sınıf Eğitim)
University of Tetova (Kuzey Makedonya)	Erasmus Değişim Programı (Okul Öncesi Eğitim)
Instituto Politécnico Da Guarda (Portekiz)	Erasmus Değişim Programı (Sınıf Eğitim)
Instituto Politécnico Da Guarda (Portekiz)	Erasmus Değişim Programı (Okul Öncesi Eğitim)
Universidade De Tras-os-montes E Alto Douro (Portekiz)	Erasmus Değişim Programı (Sınıf Eğitim)
Universidade De Tras-os-montes E Alto Douro (Portekiz)	Erasmus Değişim Programı (İngilizce Eğitim)
Bronislaw Markiewicz State Higher School (Polonya)	Erasmus Değişim Programı (Eğitim Bilimleri Eğitim)
Bronislaw Markiewicz State Higher School (Polonya)	Erasmus Değişim Programı (Okul Öncesi Eğitim)
Jan Kochanowski University of Kielce (Polonya)	Erasmus Değişim Programı (Resim-İş Eğitim)
Jan Kochanowski University of Kielce (Polonya)	Erasmus Değişim Programı (Okul Öncesi Eğitim)
Jan Kochanowski University of Kielce (Polonya)	Erasmus Değişim Programı (Sınıf Eğitim)
Karpacka Panstwowa Uczelnia W Krosnie (Polonya)	Erasmus Değişim Programı (İngilizce Eğitim)
Karpacka Panstwowa Uczelnia W Krosnie (Polonya)	Erasmus Değişim Programı (Sınıf Eğitim)
Akademia Humanistyczno-ekonomiczna (Polonya)	Erasmus Değişim Programı (RPD)
Uniwersytet Marii Curie-sklodowskiej (Polonya)	Erasmus Değişim Programı (İngilizce Eğitim)
Panstwowa Wyzsza Szkola Zawodowa (Polonya)	Erasmus Değişim Programı (İngilizce Eğitim)

Uniwersytet im. Adama Mickiewicza (Polonya)	Erasmus Değişim Programı (Müzik Eğitimi)
Wyzsza Szkola Informatyki i Zarzadzania (Polonya)	Erasmus Değişim Programı (İngilizce Eğitimi)
Siedlce University of Natural Sciences (Polonya)	Erasmus Değişim Programı (Sınıf Eğitimi)
Siedlce University of Natural Sciences (Polonya)	Erasmus Değişim Programı (İngilizce Eğitimi)
Panstwowa Uczelnia Zawodowa (Polonya)	Erasmus Değişim Programı (Okul Öncesi Eğitimi)
Panstwowa Uczelnia Zawodowa (Polonya)	Erasmus Değişim Programı (Sınıf Eğitimi)
Uniwersytet Muzyczny Fryderyka Chopina (Polonya)	Erasmus Değişim Programı (Müzik Eğitimi)
"1decembrie 1918" University (Romanya)	Erasmus Değişim Programı (Okul Öncesi Eğitimi)
"1decembrie 1918" University (Romanya)	Erasmus Değişim Programı (Sınıf Eğitimi)
Universitatea Ovidius Din Constanta (Romanya)	Erasmus Değişim Programı (İngilizce Eğitimi)
Universitatea Ovidius Din Constanta (Romanya)	Erasmus Değişim Programı (Okul Öncesi Eğitimi)
Universitatea Din Craiova (Romanya)	Erasmus Değişim Programı (Müzik Eğitimi)
Universitatea Din Craiova (Romanya)	Erasmus Değişim Programı (Okul Öncesi Eğitimi)
Universitatea Din Craiova (Romanya)	Erasmus Değişim Programı (RPD)
University Of Patras (Yunanistan)	Erasmus Değişim Programı (Müzik Eğitimi)
Akademia Nauk Stosowanych W Nowym Saczu (Polonya)	Erasmus Değişim Programı (İngilizce Eğitimi)
Panstwowa Wyzsza Szkola Zawodowa (Polonya)	Erasmus Değişim Programı (Okul Öncesi Eğitimi)
Univerzitet Vo Tetovo (Kuzey Makedonya)	Erasmus Değişim Programı (Eğitim Bilimleri Eğitimi)
Universitatea Lucian Blaga Din Sibiu (Romanya)	Erasmus Değişim Programı (İngilizce Eğitimi)
Akademia Nauk Stosowanych Angelusa Silesiusa (Polonya)	Erasmus Değişim Programı (İngilizce Eğitimi)
Akademia Nauk Stosowanych Angelusa Silesiusa (Polonya)	Erasmus Değişim Programı (RPD)
Uniwersytet Technologiczno-humanistyczny (Polonya)	Erasmus Değişim Programı (İngilizce Eğitimi)
Rezeknes Tehnologiju Akademija (Letonya)	Erasmus Değişim Programı (İngilizce Eğitimi)
Rezeknes Tehnologiju Akademija (Letonya)	Erasmus Değişim Programı (Sınıf Eğitimi)
Univerzita Pavla Jozefa Safarika (Slovakya)	Erasmus Değişim Programı (İngilizce Eğitimi)
Uniwersytet Jana Dlugosza (Polonya)	Erasmus Değişim Programı (İngilizce Eğitimi)
Uniwersytet Jana Dlugosza (Polonya)	Erasmus Değişim Programı (Sınıf Eğitimi)
Velikotarnovski Universitet Sv Sv Kiril (Bulgaristan)	Erasmus Değişim Programı (Okul Öncesi Eğitimi)

Velikotarnovski Universitet Sv Sv Kiril (Bulgaristan)	Erasmus Değişim Programı (Müzik Eğitimi)
Instituto Politecnico de Coimbra (Portekiz)	Erasmus Değişim Programı (Okul Öncesi Eğitimi)
Technische Universitat Dortmund (Almanya)	Erasmus Değişim Programı (RPD)
Technische Universitat Dortmund (Almanya)	Erasmus Değişim Programı (Sınıf Eğitimi)
University of Craiova (Romanya)	Erasmus Değişim Programı (İngilizce Eğitimi)
Universita Degli Studi Di Foggia (İtalya)	Erasmus Değişim Programı (Sınıf Eğitimi)
Universita Degli Studi Di Foggia (İtalya)	Erasmus Değişim Programı (Okul Öncesi Eğitimi)
Universitatea Alexandru Ioan Cuza (Romanya)	Erasmus Değişim Programı (RPD)
Universitatea Alexandru Ioan Cuza (Romanya)	Erasmus Değişim Programı (Müzik Eğitimi)
Universitatea Alexandru Ioan Cuza (Romanya)	Erasmus Değişim Programı (Okul Öncesi Eğitimi)

2- Performans Sonuçları

2.1- Performans Sonuçları Tablosu

Ana Gösterge Adı	Alt Gösterge Adı	Veri Başlığı	Gösterge Değeri
Eğitim ve Öğretim	Dezavantajlı gruplara yönelik sosyal entegrasyon ve kapsayıcılığa ilişkin yapılan faaliyet sayısı	Dezavantajlı gruplara yönelik etkinlik Sayısı	1
	Tamamlanan sosyal sorumluluk projeleri sayısı	Tamamlanan sosyal sorumluluk projeleri sayısı	18
	Sosyal, kültürel ve sportif faaliyet sayısı	Sosyal, kültürel ve sportif faaliyet sayısı	36
	İşbaşı Eğitimi ve zorunlu veya isteğe bağlı staj yapan öğrenci sayısı	Staj yapan öğrenci sayısı	3
	Çevrimiçi yapılan konferans, seminer, söyleşi, kongre, sempozyum vb. toplantı sayısı	Çevrimiçi yapılan toplam etkinlik sayısı	8
	Çevrimiçi yapılan öğrenci toplantıları sayısı	Çevrimiçi yapılan öğrenci toplantıları sayısı	17
Araştırma ve Geliştirme	Araştırma bursundan yararlanan öğrenci sayısı (TÜBİTAK)	Araştırma bursundan yararlanan öğrenci sayısı	9
Araştırma ve Geliştirme	Makale & Bildiri & Kitap Yazarlığı Sayıları	Ulusal makale sayısı	35
		Uluslararası makale sayısı	79

		Ulusal bildiri sayısı	23
		Uluslararası bildiri sayısı	96
		SCI kapsamındaki dergilerdeki yayın sayısı	2
		SCI-Expanded kapsamındaki dergilerdeki yayın sayısı	9
		SSCI kapsamındaki dergilerdeki yayın sayısı	40
		AHCI kapsamındaki dergilerdeki yayın sayısı	1
		Uluslararası Kitap (Bölüm Yazarlıkları Dahil)	64
		Ulusal Kitap (Bölüm Yazarlıkları Dahil)	12
Toplumsal Katkı	İhtisaslaşma alanında yapılan toplam yayın sayısı	İhtisaslaşma alanında yapılan toplam yayın sayısı	14
Yönetim Sistemi	Akredite ön hazırlık çalışmaları kapsamında gerçekleştirilen eğitim sayısı	Akredite ön hazırlık çalışmaları eğitim sayısı	7
	Akredite bölüm-program sayısı (Akreditasyon kuruluşlarınca akredite edilmiş)	Akredite bölüm-program sayısı	9
	Kalite kültürünü yaygınlaştırma amacıyla düzenlenen faaliyet (eğitim, toplantı, çalıştay vb.) sayısı	Eğitim Sayısı	20
		Toplantı Sayısı	13
		Çalıştay Sayısı	2
		Diğer Faaliyet Sayısı	4
	Kalite süreçleri kapsamında gerçekleştirilen geri bildirim ve değerlendirme toplantısı sayısı	İç paydaşlar ile yapılan toplantı sayısı	7
Dış paydaşlar ile yapılan toplantı sayısı		4	

2.2- Performans Sonuçlarının Değerlendirilmesi

Fakültemizin 2025 yılı performans göstergeleri incelendiğinde, stratejik amaçlar doğrultusunda özellikle akademik üretim ve kalite kültürü alanlarında hedeflerin büyük oranda karşılandığı görülmektedir. "Eğitim öğretim faaliyetlerini geliştirmek" amacı kapsamında, öğrencilerin toplumsal duyarlılıklarını artırmaya yönelik 18 sosyal sorumluluk projesi tamamlanmış, sosyal ve kültürel gelişimi desteklemek adına 36 farklı faaliyet gerçekleştirilmiştir. Dezavantajlı gruplara yönelik kapsayıcılık faaliyetleri ve dijitalleşme vizyonuna uygun olarak düzenlenen 25 çevrimiçi etkinlik, eğitimde erişilebilirlik ve modernizasyon hedeflerimize katkı sağlamıştır. Ancak, işbaşı eğitimi ve staj yapan öğrenci sayısının (3 kişi) branş bazlı sektörel dinamikler

nedeniyle beklenen düzeyin altında kaldığı, bu alanın önümüzdeki dönemde okul-üniversite iş birliği modelleriyle güçlendirilmesi gerektiği değerlendirilmektedir.

"Araştırma ve geliştirme" kapasitesinin artırılması noktasında fakültemiz oldukça yüksek bir performans sergilemiştir. Toplamda 114 makale ve 119 bildiri üretilmiş; özellikle 40 SSCI ve 1 AHCI kapsamındaki yayın ile uluslararası literatüre önemli katkı sunulmuştur. Ayrıca 76 kitap ve bölüm yazarlığı ile ihtisaslaşma alanındaki 14 yayın, birimin akademik derinliğini kanıtlamaktadır. 9 öğrencimizin TÜBİTAK araştırma burslarından yararlanması, "akademisyenlerin niteliğini artırma" ve "öğrenciyi araştırmaya teşvik etme" hedeflerimizle örtüşmektedir.

"Kurumun kalite kültürünü geliştirmek" stratejik amacı doğrultusunda yürütülen çalışmalar, kurumsal aidiyet ve standartlaşma açısından olumlu sonuçlar vermiştir. Kalite kültürünü yaygınlaştırmak amacıyla düzenlenen toplam 39 faaliyet (eğitim, toplantı, çalıştay) ve akreditasyon hazırlıkları kapsamında gerçekleştirilen 7 eğitim, birimin süreç odaklı yönetim anlayışını pekiştirmiştir. Mevcut 9 akredite programa ek olarak yürütülen hazırlık çalışmaları ve toplam 11 iç/dış paydaş geri bildirim toplantısı, katılımcı yönetim modelimizin işletildiğini göstermektedir. Sonuç olarak, bilimsel çıktı ve kalite süreçlerinde yakalanan ivmenin, önümüzdeki dönemde akredite program sayısının artırılması ve öğrenci uygulama alanlarının genişletilmesiyle taçlandırılması hedeflenmektedir.

3- Diğer Hususlar

IV- KURUMSAL KABİLİYET ve KAPASİTENİN DEĞERLENDİRİLMESİ

1- Üstünlükler

- Güçlü Akreditasyon Altyapısı: Fakültemiz bünyesindeki 9 lisans programının EPDAD tarafından akredite edilmiş olması ve diplomalarımızda TYYÇ logosunun bulunması.
- Köklü Kurumsal Geçmiş: 1965 yılından bu yana süregelen, öğretmen yetiştirme konusundaki deneyim ve birikim.
- Nitelikli ve Geniş Akademik Kadro: 43 profesör ve toplam 119 öğretim elemanından oluşan, uzmanlık alanlarında yetkin akademik yapı.
- Aktif Sosyal ve Kültürel Ortam: Öğrencilerin gelişimini destekleyen 22 farklı öğrenci topluluğunun bulunması ve bu toplulukların yüksek üye sayıları.
- Uygulamalı Eğitim Odaklılık: 21. yüzyıl öğretmenlik yeterliklerini kazandırmaya yönelik öğrenci merkezli ve uygulamalı eğitim modellerinin benimsenmesi.
- Teknolojik Donanım: 350'den fazla bilgisayar ve 53 projeksiyon cihazı ile desteklenen modern eğitim altyapısı.

2- Zayıflıklar

- İdari Personel Yetersizliği: 15 kadroya karşılık 9 idari personelin görev yapması ve %40'lık boş kadro oranı.
- Mezun Takip Sistemi: Mezun sayısının yüksek olmasına (4858 mezun) rağmen, mezunlarla sürdürülebilir iletişimi sağlayan takip sisteminin henüz istenilen etkinlikte olmaması.

3- Fırsatlar

- Stratejik Konum ve Yaşam Koşulları: Burdur ilinin güvenilir ve huzurlu bir şehir olması.
- Değişim Programları: Erasmus ve Farabi gibi programlar aracılığıyla uluslararasılaşma potansiyelinin açık olması.
- Teknolojik Dönüşüm: Yapay zeka ve dijitalleşme gibi alanlarda düzenlenen zirve ve çalıştaylarla yenilikçi eğitim yaklaşımlarına hızlı entegrasyon kapasitesi.

4- Tehditler

- Sektörel İstihdam Zorlukları: Öğretmen atamalarındaki kontenjan sınırlılıkları ve mezunların sektörde kalma motivasyonunu etkileyen dış faktörler.
- Sosyo-Kültürel Kısıtlar: Burdur ilinin genç nüfusa yönelik sosyal ve kültürel olanaklarının sınırlı kalması.

5- Değerlendirme

Yapılan GZFT analizi, Fakültemizin özellikle eğitim kalitesi ve akreditasyon konularında ulusal standartların üzerinde bir yetkinliğe sahip olduğunu göstermektedir. 9 programın akredite olması, kurumsal güvenilirliğimizi pekiştirmektedir. Akademik kadronun unvan dağılımındaki tecrübe (profesör sayısı) ve genç personelin dinamizmi, eğitimde sürekliliği sağlamaktadır.

Buna karşın, idari personel sayısındaki eksiklikler ve mezun takip sistemindeki zayıflıklar, operasyonel süreçlerin ve dış paydaş ilişkilerinin geliştirilmeye muhtaç olduğunu kanıtlamaktadır. Fakültemizin sahip olduğu teknolojik altyapı ve öğrenci topluluklarının aktifliği, öğrencilerin sadece akademik değil, sosyal yönden de donanımlı yetişmesi için büyük bir avantaj sunmaktadır.

V- ÖNERİ VE TEDBİRLER

2025 yılı faaliyet sonuçları ve kurumsal kapasite değerlendirmeleri ışığında aşağıdaki tedbirlerin alınması planlanmaktadır:

- İdari Verimlilik: İdari personel ihtiyacının karşılanması için gerekli girişimlerde bulunulacak ve mevcut personelin iş süreçlerini kolaylaştıracak dijital sistemler (MAKÜ Artı vb.) daha etkin kullanılacaktır.
- Mezun İletişimi: 4858'i bulan mezun portföyü için özel bir "Mezun Portalı" veya iletişim ağı kurularak, mezunların istihdam durumları ve geri bildirimleri kalite süreçlerine dahil edilecektir.
- Proje ve Yayın Teşviki: Akademik personelin uluslararası dergilerdeki (SCI, SSCI, AHCI) yayın sayısını ve dış kaynaklı (TÜBİTAK, AB) proje üretimini artıracak teşvik mekanizmaları geliştirilecektir.

- Uygulamalı Eğitim Alanlarının İyileştirilmesi: Toplam 5716 m²'lik sınıf ve laboratuvar alanlarının, yapay zeka ve yeni nesil eğitim teknolojileri doğrultusunda periyodik olarak modernize edilmesi sürdürülecektir.

İÇ KONTROL GÜVENCE BEYANI¹

Harcama Yetkilisi olarak görev ve yetkilerim çerçevesinde;

Harcama birimimizce gerçekleştirilen iş ve işlemlerin idarenin amaç ve hedeflerine, iyi malî yönetim ilkelerine, kontrol düzenlemelerine ve mevzuata uygun bir şekilde gerçekleştirildiğini, birimimize bütçe ile tahsis edilmiş kaynakların planlanmış amaçlar doğrultusunda etkili, ekonomik ve verimli bir şekilde kullanıldığını, birimimizde iç kontrol sisteminin yeterli ve makul güvenceyi sağladığını bildiririm.

Bu güvence, harcama yetkilisi olarak sahip olduğum bilgi ve değerlendirmeler, yönetim bilgi sistemleri, iç kontrol sistemi değerlendirme raporları, izleme ve değerlendirme raporları ile denetim raporlarına dayanmaktadır².

Bu raporda yer alan bilgilerin güvenilir, tam ve doğru olduğunu beyan ederim³. (Burdur-28/01/2026)

İmza¹
Prof. Dr. Firdevs SAVI ÇAKAR
Dekan