

MAKÜ

BURDUR MEHMET AKİF ERSOY ÜNİVERSİTESİ

T.C.

BURDUR MEHMET AKİF ERSOY ÜNİVERSİTESİ

GÖLHİSAR MESLEK YÜKSEKOKULU

2025 YILI BİRİM FAALİYET RAPORU

Ocak / 2026

İÇİNDEKİLER

BİRİM ÜST YÖNETİCİ SUNUŞU	1
I- GENEL BİLGİLER	4
A- MİSYON VE VİZYON	4
Misyonumuz.....	4
Vizyonumuz	4
B- YETKİ, GÖREV VE SORUMLULUKLAR	4
1- Görevler ve Sorumluluklar.....	4
C- BİRİME İLİŞKİN BİLGİLER	7
1- Fiziksel Yapı	7
1.1- Hizmet Alanları.....	7
2- Örgüt Yapısı.....	9
3- Bilgi ve Teknoloji Kaynakları	9
3.1- Yazılımlar ve Bilgi Sistemleri	10
3.2- Bilgisayarlar	10
3.3- Diğer Bilgi ve Teknolojik Kaynaklar	10
4- İnsan Kaynakları	11
4.1- İdari Personel	11
4.2- İdari Personelin Eğitim Durumu	11
4.3- İdari Personelin Hizmet Süreleri.....	11
4.4- İdari Personelin Yaş İtibariyle Dağılımı	12
4.5- Sözleşmeli İdari Personel.....	12
4.6- Sözleşmeli İdari Personelin Yaş İtibariyle Dağılımı	12
4.7- Sürekli İşçiler	12
4.8- Sürekli İşçilerin Yaşları İtibariyle Dağılımı.....	13
5- Yönetim ve İç Kontrol Sistemi	13
6- Sunulan Hizmetler	13
II- AMAÇ VE HEDEFLER	23
1- Birimin Amaç ve Hedefleri.....	23

2- Temel Politikalar ve Öncelikler	Hata! Yer işareti tanımlanmamış.
2.1- Temel Politikalar.....	27
2.2- Öncelikler.....	27
3- Diğer Hususlar	27
III- FAALİYETLERE İLİŞKİN BİLGİ VE DEĞERLENDİRMELER	27
A- MALİ BİLGİLER	27
1- Bütçe Uygulama Sonuçları	27
1.1- Bütçe Giderleri.....	27
1.2- Bütçe Gelirleri.....	27
1.3- Mali Denetim Sonuçları	28
1.4- Diğer Hususlar	28
B- PERFORMANS BİLGİLERİ.....	28
1- Faaliyet ve Proje Bilgileri	28
1.1- Faaliyet Bilgileri	28
2- Performans Sonuçları.....	29
2.1- Performans Sonuçları Tablosu	29
2.2- Performans Sonuçlarının Değerlendirilmesi.....	38
3- Diğer Hususlar	38
IV- KURUMSAL KABİLİYET ve KAPASİTENİN DEĞERLENDİRİLMESİ	38
1- Üstünlükler.....	Hata! Yer işareti tanımlanmamış.
2- Zayıflıklar	Hata! Yer işareti tanımlanmamış.
3- Fırsatlar	Hata! Yer işareti tanımlanmamış.
4- Tehditler	Hata! Yer işareti tanımlanmamış.
5- Değerlendirme.....	Hata! Yer işareti tanımlanmamış.
V- ÖNERİ VE TEDBİRLER	39

BİRİM ÜST YÖNETİCİ SUNUŞU



Burdur Mehmet Akif Ersoy Üniversitesi Gölhisar Meslek Yüksekokulu, 7 Ekim 1998 tarihinde Yükseköğretim Kurulu Yürütme Kurulu kararı ile Süleyman Demirel Üniversitesi'ne bağlı olarak kurulmuş; 01.03.2006 tarih ve 5467 sayılı Kanun ile 2006 yılında kurulan Burdur Mehmet Akif Ersoy Üniversitesi bünyesine bağlanmıştır.

Ön lisans düzeyinde eğitim-öğretim faaliyetlerini sürdüren yüksekokulumuz, günümüzde 7 bölüm altında 12 program ile eğitim hizmeti sunmaya devam etmektedir.

Gölhisar Meslek Yüksekokulu olarak 2025 yılı içerisinde; eğitim-öğretim, araştırma-geliştirme, toplumsal katkı ve kurumsal gelişim alanlarında önemli çalışmalar gerçekleştirilmiştir. Bu kapsamda, eğitim programlarımız sektörün güncel ihtiyaçlarına daha duyarlı hale getirilerek güncellenmiş; kalite güvencesi süreçleri güçlendirilmiştir.

Bu doğrultuda, Mimari Restorasyon ve Bilgisayar Programcılığı programlarımız MEDEK akreditasyonu almaya hak kazanarak yüksekokulumuzun toplam iki programla akredite olma başarısı elde edilmiş ve Türkiye Yeterlilikler Çerçevesi (TYÇ) Logosu kullanım hakkı kazanılmıştır.

Kalite süreçlerinin yaygınlaştırılması amacıyla, 2026 yılı için üç yeni programımız adına MEDEK akreditasyon başvuruları gerçekleştirilmiş olup, akreditasyon kültürünün yüksekokulumuz genelinde kurumsallaştırılması hedeflenmektedir.

Öğrencilerimizin teorik bilgi birikimlerini uygulamaya dönüştürebilmelerini sağlamak amacıyla yerel ve ulusal düzeyde sanayi ve hizmet sektörleriyle iş birlikleri geliştirilmiş; bu kapsamda 3+1 Eğitim Modeline geçiş süreci Ormancılık Programı ile başlatılmıştır.

Eğitim-öğretim ortamlarının niteliğini artırmak amacıyla bölümlerimize yönelik eğitim materyali yatırımları yapılmış; bina ve kampüs altyapısı iyileştirilerek öğrencilerimiz için daha çağdaş ve güvenli bir öğrenme ortamı oluşturulmuştur.

Bununla birlikte, yüksekokulumuzun fiziki altyapısını güçlendirecek Yeni Bina Projesi'nin 2026 yılı Devlet Yatırım Programı'na alınmasıyla, eğitim-öğretim faaliyetlerinin modern, güvenli ve donanımlı mekânlarda sürdürülmesi yönünde önemli bir kazanım elde edilmiştir. Bu proje ile birlikte yüksekokulumuzun kurumsal prestiji ve eğitim kapasitesi daha da güçlenecektir.

Toplumsal katkı misyonumuz kapsamında; TÜBİTAK 4007 destekli Gölhisar Bilim ve İnovasyon Festivali başarıyla gerçekleştirilerek çocuklar, gençler ve toplumun farklı kesimleri bilimle buluşturulmuştur. Ayrıca, bölgenin çevresel sürdürülebilirliğine katkı sağlamak amacıyla düzenlenen Gölhisar Gölü Çalışma Toplantısı ile kamu kurumları, akademisyenler ve yerel paydaşlar bir araya getirilerek çözüm odaklı bir iş birliği zemini oluşturulmuştur.

Ayrıca, akademik ve idari insan kaynağımızın gelişimini destekleyen çalışmalar yürütülmüş, yeni çalışma arkadaşlarımızın katılımıyla kurumsal kapasitemiz güçlendirilmiştir. Öğrencilerimizin sosyal, kültürel ve sportif alanlarda gelişimlerini destekleyen çok sayıda etkinlik düzenlenerek bütüncül bir eğitim anlayışı benimsenmiştir.

Üniversitemizin “Evrensel Bilgiden Toplumsal Katkıya” mottosu doğrultusunda hayata geçirilen projelerle, bulunduğumuz bölgenin sosyo-ekonomik kalkınmasına katkı sağlanmaya devam edilmiştir.

2025 yılı İdare Faaliyet Raporu'nun; yüksekokulumuzun güçlü yönlerini ve gelişime açık alanlarını ortaya koyarak gelecek dönemlere yönelik stratejik planlamalara rehberlik edeceğine olan inancım tamdır.

Bu raporun hazırlanmasında emeđi geen tm akademik ve idari personelimize teŐekkr eder; alıŐmanın Glhisar Meslek Yksekokulu'na yeni ufuklar amasını ve 2026 yılında yksekokulumuzun daha da geliŐerek mesleki ve idari baŐarılarını artırmasını temenni ederim.

Saygılarımla,

đr. Gr. Murat ERTİLAV

Glhisar Meslek Yksekokulu Mdr

I- GENEL BİLGİLER

A- MİSYON VE VİZYON

Misyonumuz

Evrensel nitelikte bilgi sunmak, iş dünyasının ihtiyaç duyduğu standartlarda, mesleki ve teknik eğitimin gerektirdiği bilgi ve beceriye sahip, üstün nitelikli ara elemanları yetiştirmek ve çağdaş bir eğitim ortamı sunmaktır.

Vizyonumuz

Öncelikle bilimsel düşünce ışığında, katılımcı ve paylaşımcı bir yönetim dâhilinde ilçemiz ve bölgemizin sorunlarına çözüm üreten bir kurum olarak teşkilatlanmak. Üniversite-sanayi-toplum işbirliğini sağlayarak; çağdaş mesleki-teknik eğitimin gerektirdiği bilgi ve beceriye sahip, teknolojik ve bilimsel gelişmeleri takip eden ve ülke çapında tercih edilen bir eğitim kurumu olmaktır.

B- YETKİ, GÖREV VE SORUMLULUKLAR

Göhlhisar Meslek Yüksekokulu bünyesindeki akademik, idari ve mali yetki ve sorumluluklar, 2547 Sayılı “Yükseköğretim Kanunu”, 5018 sayılı “Kamu Mali Yönetimi ve Kontrol Kanunu” ile diğer ilgili yasa ve mevzuat ile düzenlenmektedir. Birimin akademik ve idari teşkilatlanması, birimlerin faaliyet ve sorumluluk alanları, yönetici ve kurulların yetki ve sorumlulukları 2809 Sayılı “Yükseköğretim Kurumları Teşkilatı Kanunu” ile diğer yasa, yönetmelik ve diğer mevzuatla belirlenmiştir.

1- Görevler ve Sorumluluklar

Göhlhisar Meslek Yüksekokulu’nun yetki, görev ve sorumlulukları Anayasamızın 30’uncu maddesi, 2547 sayılı Yükseköğretim Kanunu ile diğer ilgili Kanun ve Kanun Hükmünde Kararnamelerde sayılmıştır. Buna göre 2547 sayılı Yükseköğretim Kanunu’nun 12. maddesinde belirtilen Yükseköğretim Kurumlarının görevleri şöyledir:

a) Çağdaş uygarlık ve eğitim-öğretim esaslarına dayanan bir düzen içinde, toplumun ihtiyaçları ve kalkınma planları ilke ve hedeflerine uygun eğitim-öğretim, bilimsel araştırma, yayın ve danışmanlık yapmak,

b) Kendi ihtisas gücü ve maddi kaynaklarını rasyonel, verimli ve ekonomik şekilde kullanarak, milli eğitim politikası ve Yükseköğretim Kurulu tarafından yapılan plan ve programlar doğrultusunda, ülkenin ihtiyacı olan dallarda ve sayıda insan gücü yetiştirmek,

c) Türk toplumunun yaşam düzeyini yükseltici ve kamuoyunu aydınlatıcı bilim verilerini söz, yazı ve diğer araçlarla yaymak,

d) Örgün, yaygın, sürekli ve açık eğitim yoluyla toplumun özellikle sanayileşme ve tarımda modernleşme alanlarında eğitilmesini sağlamak,

e) Ülkenin bilimsel, kültürel, sosyal ve ekonomik yönlerden ilerlemesini ve gelişmesini ilgilendiren sorunlarını, diğer kuruluşlarla iş birliği yaparak, kamu kuruluşlarına önerilerde bulunmak suretiyle öğretim ve araştırma konusu yapmak, sonuçlarını toplumun yararına sunmak ve kamu kuruluşlarınca istenecek inceleme ve araştırmaları sonuçlandırarak düşüncelerini ve önerilerini bildirmek,

f) Eğitim-Öğretim seferberliği içinde, örgün, yaygın, sürekli ve açık eğitim hizmetini üstlenen kurumlara katkıda bulunacak önlemleri almak,

g) Yörelerindeki tarım ve sanayinin gelişmesine ve ihtiyaçlarına uygun meslek elemanlarının yetişmesine ve bilgilerinin gelişmesine katkıda bulunmak, sanayi, tarım ve sağlık hizmetleri ile diğer hizmetlerde modernleşmeyi, üretimde artışı sağlayacak çalışma ve programlar yapmak, uygulamak ve yapılanlara katılmak, bununla ilgili kurumlarla iş birliği yapmak ve çevre sorunlarına çözüm getirici önerilerde bulunmak,

h) Eğitim teknolojisini üretmek, geliştirmek, kullanmak, yaygınlaştırmak,

i) Yükseköğretimin uygulamalı yapılmasına ait eğitim-öğretim esaslarını geliştirmek, döner sermaye işletmelerini kurmak, verimli çalıştırmak ve bu faaliyetlerin geliştirilmesine ilişkin gerekli düzenlemeleri yapmaktır.

Yüksekokul Müdürü

Göhlisar Meslek Yüksekokulu ve birimlerinin temsilcisi olan Müdür, Rektör tarafından üç yıl süre ile doğrudan atanır. Süresi biten Müdür yeniden atanabilir. Müdür kendisine çalışmalarında yardımcı olmak üzere okulun aylıklı öğretim üyeleri arasından en çok iki kişiyi üç yıl için Müdür Yardımcısı olarak seçer.

Burdur Mehmet Akif Ersoy Üniversitesi üst yönetimi tarafından belirlenen amaç ve ilkelere uygun olarak; Gölhisar Meslek Yüksek Okulunun vizyonu, misyonu doğrultusunda eğitim ve öğretimi gerçekleştirmek için gerekli tüm faaliyetlerinin etkinlik ve verimlilik ilkelerine uygun olarak yürütülmesi amacıyla çalışmaları yapar, planlar, yönlendirir, koordine eder ve denetler.

Müdürün Görevler ve Sorumlulukları

- 1- Yüksekokul kurullarına başkanlık etmek, yüksekokul kurullarının kararlarını uygulamak ve yüksekokul birimleri arasında düzenli çalışmayı sağlamak.
- 2- Her öğretim yılı sonunda ve istendiğinde yüksekokulun genel durumu ve işleyişi hakkında rektöre rapor vermek.
- 3- Yüksekokulun ödenek ve kadro ihtiyaçlarını gerekçesi ile birlikte rektörlüğe bildirmek, yüksekokul bütçesi ile ilgili öneriyi yüksekokul yönetim kurulunun da görüşünü aldıktan sonra rektörlüğe sunmak.
- 4- Yüksekokulun birimleri ve her düzeydeki personeli üzerinde genel gözetim ve denetim görevini yapmak.
- 5- 2547 sayılı kanun ile kendisine verilen diğer görevleri yapmaktır. Yüksekokulun öğretim kapasitesinin rasyonel bir şekilde kullanılmasında ve geliştirilmesinde gerektiği zaman güvenlik önlemlerinin alınmasında, eğitim-öğretim, bilimsel araştırma ve yayın faaliyetlerinin düzenli bir şekilde yürütülmesinde, bütün faaliyetlerin gözetim ve denetiminin yapılmasında, takip ve kontrol edilmesinde ve sonuçlarının alınmasında rektöre karşı birinci derecede sorumludur. Ayrıca 5018 sayılı yasa gereği harcama yetkilisi olarak üst yönetime karşı sorumludur.

Yüksekokul Kurulu

- 1- Yüksekokulu, eğitim-öğretim, bilimsel araştırma ve yayın faaliyetleri ve bu faaliyetlerle ilgili esasları, plan, program ve eğitim-öğretim takvimleri kararlaştırmak,
- 2- Yüksekokul yönetim kuruluna üye seçmek,
- 3- 2547 sayılı kanunla verilen diğer görevleri yapmaktır.

Yüksekokul Yönetim Kurulu

- 1- Yüksekokul kurulunun kararları ile tespit ettiği esasların uygulanmasında müdüre yardım etmek,

- 2- Yüksekokulun eğitim-öğretim, plan ve programları ile takviminin uygulanmasını sağlamak,
- 3- Yüksekokulun yatırım, program ve bütçe tasarısını hazırlamak,
- 4- Müdürün yüksekokul yönetimi ile ilgili getireceği bütün işlerde karar almak,
- 5- Öğrencilerin kabulü, ders intibakları ve çıkarılmaları ile eğitim-öğretim ve sınavlara ait işlemleri hakkında karar vermek,
- 6- 2547 sayılı kanunla verilen diğer görevleri yapmaktır.

Bölüm Başkanı

Burdur Mehmet Akif Ersoy Üniversitesi üst yönetimi tarafından belirlenen amaç ve ilkelere uygun olarak; Gölhisar Meslek Yüksekokulunun vizyonu, misyonu doğrultusunda eğitim ve öğretimi gerçekleştirmek için gerekli tüm faaliyetlerinin etkenlik ve verimlilik ilkelerine uygun olarak yürütülmesi amacıyla idari ve akademik işleri bölüm içerisinde yapar.

Yüksekokul Sekreteri

Yüksekokulun idari hizmetlerinin yürütülmesinden sorumludur. Oy hakkı olmaksızın kurullarda raportörlük yapar.

C- BİRİME İLİŞKİN BİLGİLER

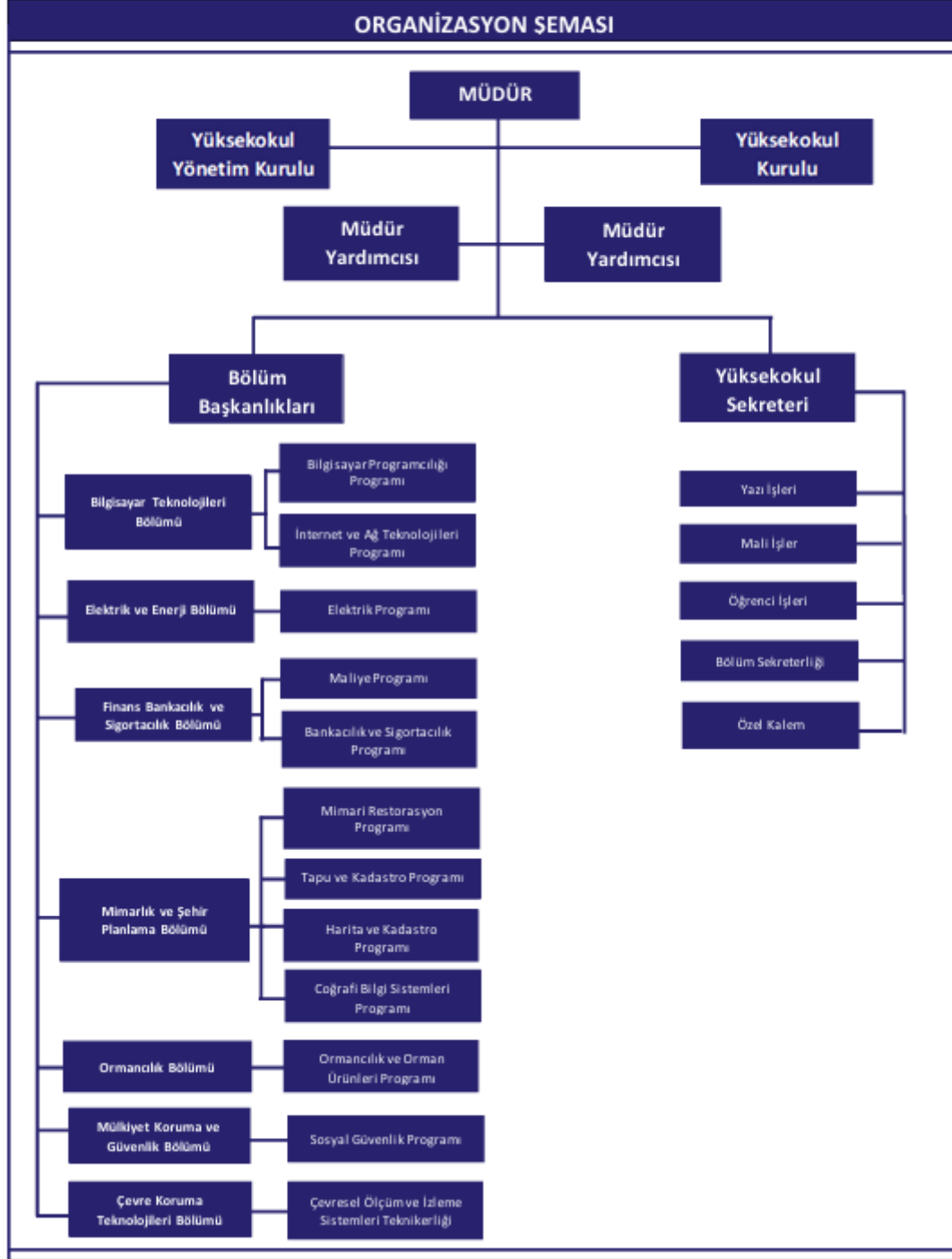
1- Fiziksel Yapı

1.1- Hizmet Alanları

Hizmet Alanı	Sayısı	Alan (m ²)	Kullanan Kişi Sayısı
Personel Hizmet Alanları (Ofis/Oda)	5	162,14	6
Toplantı Salonu	1	58	40
Depo/Arşiv	4/1	290/32	
Diğer Alanlar (Varsa Belirtiniz)	8	554,5	

Toplam	19	1096,64	46
---------------	----	---------	----

2- Örgüt Yapısı



3- Bilgi ve Teknoloji Kaynakları

3.1- Yazılımlar ve Bilgi Sistemleri

Üniversitemiz genelinde kullanılmakta olan yazılımlar, bilgi sistemleri ve Mimarlık ve Şehir Planlama Bölümü programlarında lisanslı NETCAD programı kullanılmaktadır. Ayrıca, öğrencilerimize tanımlı kurumsal e-posta adresleri aracılığıyla ücretsiz eğitim lisansı kapsamında erişim sağlanan AutoCAD programı da eğitim-öğretim faaliyetlerinde aktif olarak yer almaktadır.

3.2- Bilgisayarlar

Cinsi	Adet
All-In One Bilgisayar	119
Masa Üstü Bilgisayar	29
Taşınabilir Bilgisayar	13
Toplam Bilgisayar Sayısı	161

3.3- Diğer Bilgi ve Teknolojik Kaynaklar

Cinsi	Adet
Projeksiyon Cihazı	47
Tepegöz	0
Barkod/Optik Okuyucu	2
Baskı Makinesi	0
Fotokopi Makinesi	3
Faks	1
Fotoğraf Makinesi	2
Televizyonlar	5
Tarayıcılar	0
Müzik Setleri	0

Mikroskoplar	0
Yazıcı	29
Toplam	89

4- İnsan Kaynakları

4.1- İdari Personel

Hizmet Sınıfı	Dolu	Boş	Toplam
Genel İdari Hizmetler Sınıfı	6	0	6
Sağlık Hizmetleri Sınıfı			
Teknik Hizmetler Sınıfı			
Eğitim ve Öğretim Hizmetleri Sınıfı			
Avukatlık Hizmetleri Sınıfı			
Din Hizmetleri Sınıfı			
Yardımcı Hizmetler Sınıfı			
Toplam			

4.2- İdari Personelin Eğitim Durumu

	İlköğretim	Lise	Ön lisans	Lisans	Y.L. ve Doktora
Kişi Sayısı	1		2		3
Yüzde	0,20	0,00	0,40	0,00	0,60

4.3- İdari Personelin Hizmet Süreleri

	1-3 yıl	4-6 yıl	7-10 yıl	11-15 yıl	16-20 yıl	21 yıl üzeri
Kişi Sayısı	1		3		2	
Yüzde	0,20	0,00	0,60	0,00	0,40	0,00

4.4- İdari Personelin Yaş İtibariyle Dağılımı

	22 yaş ve altı	23-30 yaş	31-35 yaş	36-40 yaş	41-50 yaş	51 yaş üzeri
Kişi Sayısı			1	4	1	
Yüzde	0,00	0,00	0,20	0,80	0,20	0,00

4.5- Sözleşmeli İdari Personel

Unvan	Kişi Sayısı
İdari Büro Görevlisi (696)	0
Büro Personeli	0
Destek Personeli	0
Koruma ve Güvenlik Görevlisi	0
Sağlık Teknikeri	0
Mühendis	0
Tekniker	0
Toplam	0

4.6- Sözleşmeli İdari Personelin Yaş İtibariyle Dağılımı

	22 yaş ve altı	23-30 yaş	31-35 yaş	36-40 yaş	41-50 yaş	51 yaş üzeri
Kişi Sayısı						
Yüzde	0,00	0,00	0,00	0,00	0,00	0,00

4.7- Sürekli İşçiler

Büro Hizmetleri	1
Temizlik Hizmetleri	2
Güvenlik Hizmetleri	
Tamir Bakım Hizmetleri	
Park Bahçe Hizmetleri	
Ulaşım Hizmetleri	
Servis Hizmetleri	
Aşçı	

Aşçı Yardımcısı	
Bulaşıkçı	
Sürü Yöneticisi	
Spor Eğitmeni	
Cankurtaran	
Toplam	

4.8- Sürekli İşçilerin Yaşları İtibariyle Dağılımı

	22 yaş ve altı	23-30 yaş	31-35 yaş	36-40 yaş	41-50 yaş	51 yaş üzeri
Kişi Sayısı				1	2	
Yüzde	0,00	0,00	0,00	0,20	0,40	0,00

5- Yönetim ve İç Kontrol Sistemi

Müdür: Tüm akademik ve idari birimlerin denetiminden ve işleyişinden sorumludur.

Müdür Yardımcısı: Müdüre çalışmalarında yardımcı olmak, Müdür tarafından verilen görevleri yapmakla sorumludur.

Yüksekokul Sekreteri: Tüm idari personelin yönetiminden ve denetiminden sorumludur.

Yüksekokul Kurulu: Yüksekokul Kurulu, Müdürün başkanlığında, Müdür Yardımcıları ve Bölüm Başkanlarından oluşur. Yüksekokul Kurulu Müdürün başkanlığında toplanır. Müdür, gerekli gördüğü hallerde yüksekokul kurulunu toplantıya çağırır. Yüksekokul Kurulunun raportörlük görevini Yüksekokul Sekreteri yürütür.

Yüksekokul Yönetim Kurulu: Yüksekokul Yönetim Kurulu, Müdürün başkanlığında, Müdür Yardımcıları ile Müdür tarafından gösterilecek 6 (altı) aday arasından Yüksekokul Kurulu tarafından 3 (üç) yıl süreyle seçilecek 3 (üç) öğretim elemanından oluşur.

6- Sunulan Hizmetler

Ön Lisans/Lisans/ Lisansüstü Öğrenci Sayıları

Bölüm/Program/Anabilim Dalı Adı	I. Öğretim			II. Öğretim			I. ve II. Öğretim Toplam
	K	E	Toplam	K	E	Toplam	Sayı

Elektrik	1	41	42	0	0	0	42
Bilgisayar Programcılığı	22	42	64	0	0	0	64
İnternet ve Ağ Teknolojileri	12	41	53	0	0	0	53
Bankacılık ve Sigortacılık	23	7	30	0	0	0	30
Maliye	25	8	33	0	0	0	33
Harita ve Kadastro	25	25	50	0	0	0	50
Mimari Restorasyon	22	18	40	0	0	0	40
Tapu ve Kadastro	40	24	64	0	0	0	64
Sosyal Güvenlik	46	18	64	0	0	0	64
Ormancılık ve Orman Ürünleri	16	18	34	0	0	0	34
Çevresel Ölçüm ve İzleme Sistemleri Teknikerliği	19	11	30	0	0	0	30
Coğrafi Bilgi Sistemleri	14	18	32	0	0	0	32

Toplam	265	271	536	0	0	0	536
---------------	-----	-----	-----	---	---	---	-----

Ön Lisans/Lisans/ Lisansüstü Yabancı Uyruklu Öğrenci Sayıları

Bölüm/Program/Anabilim Dalı Adı	Kadın	Erkek	Toplam
Elektrik	0	1	1
Bilgisayar Programcılığı	0	1	1
İnternet ve Ağ Teknolojileri	0	1	1
Bankacılık ve Sigortacılık	0	1	1
Toplam	0	4	4

Ön Lisans/Lisans/ Lisansüstü Mezun Öğrenci Sayısı

Bölüm/Program/Anabilim Dalı Adı	Kadın	Erkek	Toplam
Elektrik	0	16	16
Bilgisayar Programcılığı	9	30	39
İnternet ve Ağ Teknolojileri	7	14	21
Bankacılık ve Sigortacılık	19	10	29
Maliye	15	8	23
Harita ve Kadastro	26	34	60
Mimari Restorasyon	20	3	23
Tapu ve Kadastro	27	16	43
Sosyal Güvenlik	20	9	29
Sosyal Güvenlik (İ.Ö)	17	6	23
Ormancılık ve Orman Ürünleri	25	31	56

Ormancılık ve Orman Ürünleri (İ.Ö)	11	39	50
Toplam	196	216	412

Yabancı Uyruklu Mezun Öğrenci Sayısı

Bölüm/Program/Anabilim Dalı Adı	Kadın	Erkek	Toplam
Bilgisayar Teknolojileri/ Bilgisayar Programcılığı	0	2	2
Bilgisayar Teknolojileri/İnternet ve Ağ Teknolojileri	0	1	1
Mimarlık ve Şehir Planlama/Mimari Restorasyon	1	1	2
Toplam	1	4	5

Yabancı Dil Eğitimi Gören Hazırlık Sınıfı Öğrenci Sayıları ve Toplam Öğrenci Sayısına Oran

Bölüm/Program/Anabilim Dalı Adı	I. Öğretim			II. Öğretim			I. ve II. Öğretim Toplam Sayı	Yüzde*
	K	E	Toplam	K	E	Toplam		
Toplam								

*Yabancı dil eğitimi gören öğrenci sayısının toplam öğrenci sayısına oranı (Yabancı dil hazırlık eğitimi gören öğrenci sayısı/Toplam öğrenci sayısı)

Öğrenci Kontenjanları ve Doluluk Oranları (2025-2026 Eğitim-Öğretim Yılı)

Bölüm/Program/Anabilim Dalı Adı	Toplam Kontenjan	Toplam Yerleşen	Doluluk Oranı (%)
Bilgisayar Programcılığı	60	62	%100
İnternet ve Ağ Teknolojileri	50	52	%100
Elektrik	40	40	%100
Bankacılık ve Sigortacılık	25	26	%100
Maliye	30	31	%100
Harita ve Kadastro	30	31	%100
Mimari Restorasyon	40	41	%100
Tapu ve Kadastro	50	52	%100
Sosyal Güvenlik	60	62	%100
Ormancılık ve Orman Ürünleri	30	30	%100
Coğrafi Bilgi Sistemleri	30	31	%100
Çevresel Ölçüm İzleme Teknikerliği	30	31	%100
Toplam	475	489	%100

Yatay Geçiş Yapan Öğrenci Sayısı

Bölüm/Program/Anabilim Dalı Adı	Kurum Dışı		Kurum İçi	
	Gelen	Giden	Gelen	Giden
Bilgisayar Programcılığı	1	3		1
İnternet ve Ağ Teknolojileri				
Elektrik				

Bankacılık ve Sigortacılık	1		1	
Maliye			2	
Harita ve Kadastro	3			
Mimari Restorasyon	1			
Tapu ve Kadastro	2			
Sosyal Güvenlik	3	2		
Ormancılık ve Orman Ürünleri	6			
Toplam	17	5	3	1

Yatay Geçiş Dışındaki Nedenlerle Üniversiteden Ayrılan Öğrencilerin Sayısı

Bölüm/Program/Anabilim Dalı Adı	Mezun Dahil Ayrılanların (Kaydı Silinenlerin) Sayısı				
	Kendi İsteğiyle	Başarısızlık (Azami Süre)	Mezun	Diğer	Toplam
Bilgisayar Programcılığı	9	10	39		58
Elektrik	5	15	16		36
Bankacılık ve Sigortacılık	2	15	29	1	47
Maliye	9	20	23	1	53
Harita ve Kadastro	3	7	60		70
Mimari Restorasyon	3	15	23		41
Tapu ve Kadastro		3	43		46
Tapu ve Kadastro (I.Ö)		5	34		39

Sosyal Güvenlik		12	29		41
Sosyal Güvenlik (I.Ö)	2	22	23		47
Ormancılık ve Orman Ürünleri	2	4	56		62
Ormancılık ve Orman Ürünleri (I.Ö)		4	50		54
Toplam	35	132	425	2	594

Disiplin Cezası Alan Öğrencilerin Sayısı ve Aldıkları Cezalar

Bölüm/Program/Anabilim Dalı Adı	Kınama Genel	Uyarma Genel	Uzaklaştırma Genel (1 Haftadan 1 Aya Kadar)	5/a Kınama	5/b Kınama	Uzaklaştırma Genel (1 Yarıyıl)	6/d Bir Haftadan 1 Aya Kadar Uzaklaştırma	Toplam
Bankacılık ve Sigortacılık	1		1			1		3
Mimarlık ve Şehir Planlama/Mimari Restorasyon			1					1
Mimarlık ve Şehir Planlama /Tapu ve Kadastro			1					1
Toplam	1			1				5

Engelli Öğrenci Sayısı

Bölüm/Program/Anabilim Dalı Adı	Kadın	Erkek	Toplam
Sosyal Güvenlik	0	1	1
Maliye	0	1	1
Toplam	0	2	2

Öğretim Üyesi Başına Düşen Öğrenci Sayısı

Bölüm/Program/Anabilim Dalı Adı	Öğrenci Sayısı
Elektrik	42
Bilgisayar Programcılığı	64
İnternet ve Ağ Teknolojileri	53

Bankacılık ve Sigortacılık	30
Maliye	33
Harita ve Kadastro	50
Mimari Restorasyon	40
Tapu ve Kadastro	64
Sosyal Güvenlik	64
Ormancılık ve Orman Ürünleri	34
Çevresel Ölçüm ve İzleme Sistemleri Teknikerliği	30
Coğrafi Bilgi Sistemleri	32
Toplam	536

Öğretim Elemanı Başına Düşen Öğrenci Sayısı

Bölüm/Program/Anabilim Dalı Adı	Öğrenci Sayısı
Elektrik	42
Bilgisayar Programcılığı	64
İnternet ve Ağ Teknolojileri	53
Bankacılık ve Sigortacılık	30
Maliye	33
Harita ve Kadastro	50
Mimari Restorasyon	40
Tapu ve Kadastro	64

Sosyal Güvenlik	64
Ormancılık ve Orman Ürünleri	34
Çevresel Ölçüm ve İzleme Sistemleri Teknikerliği	30
Coğrafi Bilgi Sistemleri	32
Toplam	536

Öğrenci Başına Düşen Kapalı Alanların Dağılımı

Kapalı Alan Türü	Öğrenci Sayısı
Eğitim Alanı	2145,50m2/1881
Akademik ve İdari Hizmet Alanı	507,24m2/1881
Sosyal Alan	5925m2/1881
Toplam	8577,74/1881

Yüksekokulumuzda eğitim-öğretim hizmetlerinin aksatılmadan yürütülebilmesi için akademik hizmetlerin dışında kalan konular, idari personel tarafından yürütülmektedir. Bu alandaki hizmetler aşağıdaki bürolar tarafından yürütülmektedir.

- Mali İşler (Muhasebe)
- Öğrenci İşleri
- Personel İşleri
- Yazı İşleri
- Taşınır Kayıt Kontrol
- Destek Hizmetleri
- Bölüm Sekreterlikleri

1. Mali İşler

Akademik ve idari personelin maaş, terfi ve geçim indirimi bordrolarını hazırlamak, Akademik personele ait ek ders bordrolarını yapmak, Personelin yurt içi ve yurt dışı geçici görev yollukları ile sürekli görev yollukları için gerekli işlemleri hazırlamak ve ödeme emirlerini düzenlemek, Akademik-idari personelin, staj yapan öğrencilerin ve İş Kur Gençlik Programı kapsamında çalışan öğrencilerinin sosyal güvenlik giderlerinin İnternet ortamında Sosyal Güvenlik Kurumu Bilgi Sistemine yüklemek gibi iş ve işlemler gerçekleştirilmektedir.

2. Öğrenci İşleri:

Öğrenci kayıtları, ders ekleme-silme, not girişleri gibi tüm kayıt işlemlerinin zamanında ve doğru bir şekilde yapılması, mezun olmaları için gerekli prosedürlerin yönetimi gibi birçok işlem gerçekleştirilmektedir.

3. Personel İşleri:

Yüksekokulumuz kadrosunda bulunan idari ve akademik personele ait özlük dosyaları tutmak, personelin kıdem, terfi, görev süresi uzatma işlemlerinin takibinin yapılması, personeli ilgilendiren yazışmaların, tebliğ ve duyuruların yapılması gibi iş ve işlemler gerçekleştirilmektedir.

4. Yazı İşleri

Yazışma işlemlerinin yürütülmesi, Rektörlük başta olmak üzere dış kurum ve kuruluşlar, üniversitemiz birimleri ile bağlı fakülteler, enstitüler, yüksekokullar, merkez müdürlükler ile Meslek Yüksekokulumuz birimleri, bölüm başkanlıklarından gelen evrakların kayıtlarını yapmak, gelen ve giden yazıların dosyalanmasını ve korunmasını sağlamak gibi iş ve işlemler gerçekleştirilmektedir.

5. Taşınır Kayıt Kontrol

Taşınır işlem fişinin muayene raporunun hazırlanması, satın alınan ürünün ilgili birime teslim işlemlerinin sağlanması, her türlü malzemenin giriş çıkış işlemlerinin talimatlara uygun olarak yapılması, Kuruma kazandırılan demirbaş ve sarf malzemelerinin işlemlerinin talimatlara göre yürütülmesi, Dayanıklı Taşınır Zimmet İşlemlerinin yürütülmesi, birimlerin talep ettiği ihtiyaç listeleri ile depo mevcutlarının incelenmesi, dayanıklı taşınırın zimmet fişi karşılığı kullanıma verilmesi, zimmet listelerinin hazırlanması ve güncellenmesi, Oda, Laboratuvar, Koridor, Sınıf gibi ortak kullanım alanlarındaki dayanıklı taşınırlar için Dayanıklı Taşınır Listesinin Oluşturulması gibi iş ve işlemler gerçekleştirilmektedir.

6. Destek Hizmetleri

Mevcut potansiyelinin tümünü kullanarak eğitim ve öğretim hizmetlerinin aksamadan yürütülmesine yardımcı olmak, Meslek Yüksekokuluna ait tüm binaların ve çevresinin temizlik kontrollerini ve denetlemesini yapmak, Meslek Yüksekokulu binalarının kapı, pencere, çatı, tuvalet, lavabo ve logar giderlerinin kontrolünü yapmak gibi iş ve işlemler gerçekleştirilmektedir.

6. Bölüm Sekreterlikleri

Bölümün yazı işlerinin yürütülmesi, gelen evrakların kayıt edilmesi ve sevk edilen birimlere yönlendirilmesi, bölüm Kurulu Kararlarının ve üst yazıların Bölüm Başkanı gözetiminde yazılması, giden evrakların kayıt edilmesi ve suretlerinin dosyalanması, evrakların ilgili kişi veya birime teslim edilmesi, sınav ve ders programlarının ilan edilmesi ve bölümle ilgili diğer duyuru işlemlerinin yapılması gibi iş ve işlemler gerçekleştirilmektedir.

Söz konusu birimlerde çalışan elemanlar ve bunların iş ve görev tanımları <https://golhisarmyo.mehmetakif.edu.tr/tr/content/16730/gorev-tanimlari> adresinde yayınlanmıştır.

Yönetim ve İç Kontrol Sistemi

Göhlhisar Meslek Yüksekokulu'nda faaliyetlerin, etkili, ekonomik, verimli ve mevzuata uygun bir şekilde yürütülmesini, varlık ve kaynakların korunmasını, muhasebe kayıtlarının doğru ve tam olarak tutulmasını, malî bilgi ve yönetim bilgisinin zamanında ve güvenilir olarak üretilmesini sağlamak amacıyla kapsamlı bir yönetim anlayışıyla uygun bir çalışma ortamı sağlanmıştır. Meslek Yüksekokulu'nda harcama yetkilisi Müdür, gerçekleştirme görevlisi olarak Yüksekokul Sekreteri görevlidir. Mal ve hizmetler Meslek Yüksekokulu bütçesinden, ek bütçe teminiyle satın alma görevlisi veya Rektörlük tarafından satın alma yapılır. Alımlar genellikle 4734 sayılı Kanunun doğrudan temin (22/D) yoluyla gerçekleştirilir.

II- AMAÇ VE HEDEFLER

1- Birimin Amaç ve Hedefleri

Stratejik Amaçlar		Stratejik Hedefler
	Hedef-1	Ön Lisans programlarımızda hedeflediğimiz nitelikli mezun yeterliklerine ulaşmak için

Eđitim-Öđretimin Kalitesini Geliřtirmek		öđrenci merkezli ve yetkinlik temelli bir eđitim uygulamak
	Hedef-2	Yüksekokulumuzda tüm ön lisans programlarımızın akreditasyonunu tamamlamak
	Hedef-3	Uygulamalı eđitime odaklanmak
	Hedef-4	Öđrenci memnuniyetini artırmak
	Hedef-5	Akademisyenlerin akademik ve mesleki gelişimlerini desteklemek
	Hedef-6	Eđitim ve öđretim faaliyetlerini periyodik olarak izlemek ve sürekli iyileřtirmek
	Hedef-7	Öđrencilerimizin ve kariyer gelişimini, kişisel ve sosyal yetkinlik kapasitesini artırmak
	Hedef-8	Öđrenci ve öđretim elemanlarının yurt içi ve yurtdışı hareketliliđini artırmak
Arařtırma-Geliřtirme Faaliyet Kapasitesini Yenilikçilik Eksenli Artırmak	Hedef-1	Yüksekokulumuzda Ulusal ve uluslararası düzeyde proje sayısını arttırmak
	Hedef-2	Yüksekokulumuzda yürütölen AR-GE ve proje sonuçlarını yenilikçi ürönlere dönüřtörmek
	Hedef-3	Ulusal ve uluslararası düzeyde bilimsel yayın sayısını arttırmak
	Hedef-4	Arařtırma geliřtirme faaliyetlerini periyodik olarak izlemek ve sürekli iyileřtirmek

Kurumsal Kalite Kültürünü Geliştirmek	Hedef-1	Kurumda Kalite güvence sistemini geliştirmek ve kalite kültürünü yaygınlaştırmak
	Hedef-2	Paydaş memnuniyetini arttırmak
	Hedef-3	Yüksekokul fiziki alt yapısını ve sosyal alanlarını geliştirmek
	Hedef-4	Kalite güvence sistemi faaliyetlerini periyodik olarak izlemek ve sürekli iyileştirmek
Toplumsal Katkıya Ve Sürekli Gelişime Odaklanan Fakülte Olmak	Hedef-1	Yüksekokulun toplumsal katkı alanlarının artırmak
	Hedef-2	Meslek adaylarının toplumsal katkı faaliyetlerine katılımını artırmak
	Hedef-3	Öğretim elemanlarının toplumsal katkı faaliyetlerine katılımını artırmak
	Hedef-4	Toplumsal katkı faaliyetlerinin etkisini değerlendirmek ve geliştirmek
	Hedef-5	Toplamsal katkı faaliyetleri performansını periyodik olarak izlemek ve sürekli iyileştirmek
Üniversitemizde / Yüksekokulumuzda Sosyal Ve Akademik Yaşam Altyapısını Geliştirmek	Hedef-1	Öğrencilerimizin üniversitemizin ve yüksekokulumuzdaki sosyal yaşam alanı kullanımını artırmak
	Hedef-2	Yüksekokulumuzun mevcut eğitim-öğretim ve sosyal altyapısını geliştirmek

	Hedef-3	Ulusal ve uluslararası düzeyde iyi uygulama örnekleri geliřtirmek
--	---------	---

Misyon: Evrensel nitelikte bilgi sunmak, iř dnyasının ihtiya duyduėu standartlarda, mesleki ve teknik eėitimin gerektirdiėi bilgi ve beceriye sahip, stn nitelikli ara elemanları yetiřtirmek ve aėdař bir eėitim ortamı sunmaktır.

Vizyon: ncelikle bilimsel dřnce iřıėında, katılımcı ve paylařımcı bir ynetim dhilinde ilemiz ve blgemizin sorunlarına zm reten bir kurum olarak teřkilatlanmak. niversite-sanayi-toplum iřbirliėini saėlayarak; aėdař mesleki-teknik eėitimin gerektirdiėi bilgi ve beceriye sahip, teknolojik ve bilimsel geliřmeleri takip eden ve lke apında tercih edilen bir eėitim kurumu olmaktır.

Hedefler: Modern ve aėdař bir eėitim-ėretim planı dhilinde hareket ederek yetkin ara elemanları sektrlere kazandıracak řekilde niversite-sanayi-toplum iřbirliėini temel alan uygulamaları gerekleřtirmektedir.

Teorik, uygulama, sosyal ve kltrel ynden ėrencileri donanımlı hale getirmenin yanında; milli deėerleri, insani ve ahlaki ilkeleri gzeten neslin geliřmesine katkı saėlamak hedeflenmektedir.

Yksekokulumuzun eėitim uygulamaları ve standartlarını ulusal ve uluslararası alanda rnek teřkil edecek řekilde geliřtirmektedir.

Deėerler: Atatrk ilke ve inkılâplarına baėlılık, yre, blge ve lke sorunlarına duyarlılık, ėrenci odaklılık, kalkınma ynelimli, paydařlarla iřbirliėi iinde uygulamalı ve meslek edindiren eėitim, insan hak ve zgrlklerine saygı, fırsat eřitliėi, řeffaflık ve demokratiklik.

2- Temel Politikalar ve ncelikler

2.1- Temel Politikalar

2.2- Öncelikler

2- Diğer Hususlar

III- FAALİYETLERE İLİŞKİN BİLGİ VE DEĞERLENDİRMELER

A- MALİ BİLGİLER

1- Bütçe Uygulama Sonuçları

1.1- Bütçe Giderleri

Bütçe Giderleri / (İlgili Rapor Yılı) (Örnek: 2024)					
	Bütçe Ödeneği	Serbest Ödenek (b)	Gerçekleşme Durumu (%) (a*100)/b)	Kesin Harcama (a)	Kalan Ödenek
01- Personel Giderleri	40.049.950,00	-	%99,16	39.716.024,93	333.925,07
02- Sos. Güv. Kur. D. Prim. Giderleri	4.706.000	-	%97,16	4.572.462,00	133.538,00
03- Mal ve Hizmet Alım Giderleri	959.000	-	%99,97	956.870,12	2.129,88
.....					
Toplam					

1.2- Bütçe Gelirleri

	Bütçe Tahmini (TL)	Gerçekleşme Toplamı (TL)	Gerçekleşme Oranı (%)
Bütçe Gelirleri Toplamı			
02 – Vergi Dışı Gelirler			
03 – Sermaye Gelirleri			
04 – Alınan Bağış ve Yardımlar			

1.3- Mali Denetim Sonuçları

Birimde iç ve dış mali denetim yapılmamıştır.

1.4- Diğer Hususlar

B- PERFORMANS BİLGİLERİ

1- Faaliyet ve Proje Bilgileri

1.1- Faaliyet Bilgileri

Faaliyetler	Türü*	Sayısı	Akademik Personel	İdari Personel	Öğrenci	Diğer	Toplam Katılımcı Sayısı
Kutlama ve Anma	U	8	65	19	301		
Çalıştay	U	2	10		2		
Festival							
Film Gösterimi							
Konferans	U	10	53	5	1300		
Kongre	U	1	1				
Panel							
Proje Şenliği	U	2	13	3	502		
Eğitim Semineri (Hizmetiçi Eğitim)	U	4	72	5	585		
Seminer	U	4	19	1	350		
Sempozyum							
Spor Etkinliği	U	1	4		100		
Söyleşi	U	2	10		300		
Turnuva	U	1	1		50		
Teknik Gezi	U	5	29	1	150		
Tiyatro ve Gösteri							
Konser	U	1	5	5	150		
Gezi	U	5	16		175		
Toplantı	U	35	425	52	573		
Program	U	9	36	5	1050		
Sergi	U	1	10	3	100		
Diğer	U	27	59	15	1392		
Toplam	U	130	900	132	7890		

* Ulusal ise (U) Uluslararası ile (UA) olarak giriniz.

2- Performans Sonuçları

2.1- Performans Sonuçları Tablosu

ETKİNLİK ADI	ETKİNLİK YERİ	ETKİNLİK TARİH SAAT
TÜBİTAK Bilim Söyleşileri Kapsamında "Akbalaların Gizemli Dünyası" Başlıklı Etkinlik	Karaman Prof. Dr. Ömer Dinçer Anadolu İmam Hatip Lisesi	16.05.2025 14:00:00
Yüksekokulumuz Öğrencilerinden TÜBİTAK Başarısı	MAKÜ Konferans Salonu	7.05.2025 10:00:00
Akreditasyon Standartları Çerçevesinde AKTS Bilgi Paketlerinin Etkin Yazımı Çalıştayı	MAKÜ REKTÖRLÜK	22.10.2025 09:30:00
Mikro Yeterlilik Programı Öğrenci Çalıştayı	Rektörlük Senato Salonu	17.12.2025 13:30:00
Sertifikalı Netcad Eğitimi	çevrimiçi	20.04.2025 10:00:00
Finans, Bankacılık ve Sigortacılık Bölümü Mezuniyet Coşkusunu Piknikle Kutladı	Göhlisar Mesire Alanı	29.05.2025 14:00:00
Harita ve Kadastro ile Tapu ve Kadastro Programları Mezuniyet Pikniği	Böğürdelik Yaylası	23.05.2025 09:00:00
"Mavi Yoksa Yeşil de Yok"	Isparta İl Millî Eğitim Müdürlüğü ve Şehit Erkan Pala Anadolu Lisesi	16.10.2025 10:00:00
İş Dünyasında Dönüşüm Zirvesi 2025	Denizli Pamukkale Üniversitesi	8.11.2025 10:00:00
Ekvador'da Düzenlenen Frozen Pastas Kongresi	Ekvador'un başkenti Quito	7.07.2025 08:00:00
Göhlisar Bilim ve İnovasyon Festivali Muhteşem Bir Finalle Sona Erdi: Grup Pranga'dan Unutulmaz Konser!	Göhlisar Park Orman Millet Bahçesi	4.10.2025 19:00:00
Yeni Atanan Emniyet Müdürü ve Müftü'ye Hayırlı Olsun Ziyareti	Göhlisar İlçesi	11.09.2025 10:00:00
Burdur İl Tarım ve Orman Müdür Yardımcısı Veli Peksüslü'ye Ziyaret	Burdur İl Tarım ve Orman Müdürlüğü	5.11.2025 16:00:00
Göhlisar Kaymakamı, Belediye Başkanı ve Yüksekokul Müdürlerinden Rektör Dalgar'a Ziyaret	Rektörlük	14.10.2025 10:00:00
Güney Kariyer Fuarı (GÜNKAF'25)	Akdeniz Üniversitesi (Antalya)	25.02.2025 07:00:00
Kayalar Group Firmasına Ziyaret	Kayalar Group firması	5.11.2025 18:00:00
Millî Ağaçlandırma Günü'nde Geleceğe Nefes	orman	11.11.2025 11:00:00
TÜBİTAK 2209-A Başarısı ' Göhlisar Meslek Yüksekokulu	TÜBİTAK 2209-A Üniversite Öğrencileri Araştırma Projeleri Destekleme Programı kapsamı	11.04.2025 10:00:00
TÜBİTAK 4007 Göhlisar Bilim ve İnovasyon Festivali	Göhlisar Park Orman Millet Bahçesi	1.10.2025 08:00:00
"Uluslararası Dağlar Günü" Semineri	Çevrimiçi Eğitim	11.12.2025 18:00:00
TÜBİTAK Proje Hazırlama ve Destek Süreçleri	MAKÜ Rektörlük	14.04.2025 08:00:00
"Dünya Coğrafi Bilgi Sistemleri (CBS) Günü" etkinliğine teknik gezi	Antalya Atatürk Kültür Merkezi	6.11.2025 07:00:00
Bilgi Teknolojileri Kurumu 2025 Yapay Zekâ Zirvesi	ANKARA	21.10.2025 10:00:00
Göhlisar MYO 9. Akdeniz Bilişim Zirvesi'ndeydi: Teknoloji ve İnovasyon Buluşması	ANTALYA	5.12.2025 07:00:00
Harita ve Kadastro ile Tapu ve Kadastro Programlarından Ankara Teknik Gezisi	ANKARA	11.02.2025 00:00:00
Mimarlık ve Şehir Planlama Bölüm Başkanımız Doç. Dr. Ünal Demirel'den Kıbrıs Antik Kentinde Rehberlik	Kıbrıs Antik Kent	30.04.2025 13:00:00
MAKÜ ve BUTSO iş birliğiyle Batı Burdur'un kalkınmasına akademik destek	Burdur Ticaret ve Sanayi Odası	20.02.2025 09:00:00
Millî Eğitim Müdürlüğüne Ziyaret	Müdürlük	11.09.2025 13:00:00
Burdur Uluslararası Ticaret Elçileri Programı'nda sertifikalar sahiplerini buldu	MAKÜ Rektörlük	29.05.2025 10:00:00
Göhlisar MYO'dan Mezuniyet Gururu: Geleceğe Emin Adımlarla	MAKÜ İstiklal Yerleşkesi Stadyumu	30.05.2025 16:00:00
Adnan Menderes İlkokulu'nda Uygulamalı Eğitim	Adnan Menderes İlkokulu	30.04.2025 10:00:00
Göhlisar Meslek Yüksekokulu Ormancılık Bölümü Arazi Uygulamaları	İbecik Orman İşletme Şefliği sınırları içerisinde arazi uygulamaları	14.05.2025 13:00:00
Göhlisar MYO Akademisyenleri "Salda Gölü'nde Doğa Açılan Kapıya" Katkı Sundu	Yeşilova Salda Gölü	14.05.2025 09:00:00
Göhlisar MYO Mezunumuz "Küpeli Çoban" Furkan Aşık, Ulusal Süt Zirvesi'nde	Antalya Ulusal Süt Zirvesi	23.11.2025 12:00:00
Göhlisar MYO'da Bilimsel Başarı: Müdür Yardımcımız Öğr. Gör. Zafer Köse'nin Çalışması AFAD Dergisinde Yayımlandı	AFAD Türk Deprem Araştırma Dergisi	4.12.2025 10:00:00
Göhlisar MYO'da Uluslararası Başarı: Öğr. Gör. Dr. Burcu Kabak'ın Çalışması Q1 Sınıfı Dergide Yayımlandı	Dünyaca Ünlü Elsevier Grubu bünyesinde taranan ve alanının saygın dergileri arasında gösterilen "Reactive and Functional Polymers" dergisi	4.12.2025 10:00:00
Göhlisar'daki Yüksekokul Kurumlarından Protokol Ziyaretleri	Kaymakam ve Belediye Başkanlığı	16.09.2025 10:00:00
Harita ve Kadastro Öğrencilerinden Yusufça'da Uygulamalı Eğitim Etkinliği	Yusufça Kasabası	2.05.2025 10:00:00

Ormanlık Bölümü Öğrencileri Gölhisar Orman Deposu'nda Uygulamalı Eğitim	Gölhisar Orman Deposu'	27.05.2025 13:00:00
25 Kasım Kadına Yönelik Şiddet Karşı Uluslararası Mücadele Günü Etkinliği	Gölhisar MYO	25.11.2025 10:00:00
Gölhisar MYO'da Yeni Görevlendirme(Müdür Yrd. Görevi)	TOPLANTI SALONU	3.12.2025 14:00:00
Vatan Kahramanlarına Saygı: Gölhisar'da Gaziler Günü Etkinlikleri	GMYO TOPLANTI SALONU	19.09.2025 14:00:00
Gölhisar İtfaiyesi Tarafından Yangın Tatbikatı	Gölhisar Meslek Yüksekokulu	30.10.2025 14:00:00
Gölhisar MYO'da Eğitim Kalitesini Artırma Hedefi: Akademik Personele Hizmet İçi Eğitim	TOPLANTI SALONU	3.12.2025 14:30:00
Yüksekokulumuzda Oryantasyon Eğitimleri	KONFERANS SALONU	24.09.2025 13:00:00
Gölhisar MYO'da Orman Yangınları Üzerine Tatbikat	Gölhisar MYO	28.05.2025 10:00:00
Gölhisar Gölü'nde Doğa ve Bilim Dolu Bir Gün	Gölhisar Gölü	17.06.2025 10:00:00
Minik Öğrencilerden Gölhisar MYO'ya Ziyaret: Uygulamalı Eğitimle Eğlenceli Bir Gün	GMYO	25.04.2025 09:30:00
Tur Operatörlerinin Gölhisar ve Kıbrya Antik Kenti Ziyareti İçin İlk Görüşme	Gölhisar	18.12.2025 13:30:00
"İklim Değişikliği, Su ve Hayat" Konulu	Konferans Salonu	27.11.2025 14:00:00
Bağımlılığa İlişkin Farkındalık Eğitimi	Gölhisar Meslek Yüksekokulu Konferans Salonu	9.04.2025 11:00:00
Bağımlılıkla Mücadele Konferansı	GMYO Konferans Salonu	19.02.2025 14:00:00
Geleceği Birlikte İnşa Etmek: Kooperatifçilik ve Bilinçli Tüketici Konferansı	GMYO Konferans Salonu	28.11.2025 11:00:00
Gölhisar MYO'da "Yeni Medya ve Yapay Zeka: Geleceğin Kariyer Kodları" Konferansı	GMYO Konferans Salonu	10.12.2025 14:00:00
Kariyer Yolculuğuna Güçlü Bir Adım - Kariyer ve Eğitimde İlerlemenin Yolları Konferansı	GMYO KONFERANS SALONU	23.10.2025 10:00:00
Kıbrya Antik Kenti Konulu Konferans	GMYO Konferans salonu	7.05.2025 11:00:00
Tapu ve Kadastro Alanında Kariyer Yolculuğu- Mezunlarımız Anlatıyor	GMYO	17.04.2025 14:00:00
3 Aralık Dünya Engelliler Günü kapsamında, Gölhisar MYO'da Anlamlı Farkındalık: "Empati Parkuru" ile Engelleri Hissettiler	GÖLHİSAR YERLEŞKESİ	3.12.2025 11:00:00
Akademik Kadro Güçlenmesi (Atama)	Gölhisar Meslek Yüksekokulu	18.11.2025 10:00:00
Gölhisar MYO'nun Akreditasyon Başarısı	MAKÜ	22.01.2025 10:00:00
Maliye Programı öğrencisi Ayberk Korkmaz'a Mezuniyet Töreninde Anlamlı Onur Belgesi	Mezuniyet Töreni	17.05.2025 19:30:00
MAKÜ Gölhisar'da Mezuniyet Coşkusu	Park Orman Millet Bahçesi	17.05.2025 18:30:00
Bilgisayar Programcılığı Programı MEDEK Akreditasyonunda Saha Ziyareti	Gölhisar Meslek Yüksekokulu	3.11.2025 08:00:00
BUTEP'25 Üçüncü Haftası Gölhisar'da Yapıldı	Orallar Grup Şirketleri, Kıbrya Antik Kenti gezisi	28.04.2025 10:00:00
Gölhisar MYO'da Ticari İHA-1 Pilotu Sertifika Programı	Gölhisar MYO	15.11.2025 08:00:00
İş Arama Becerileri	GMYO Konferans Salonu	5.03.2025 11:00:00
Mikroyeterlilik Dersinde Mekânsal Düşünme Üzerine Etkileyici Sunum	DERSLİK	2.12.2025 15:00:00
"BağımSİZ Olun" konulu Gençlerle Güçlenme ve Dayanıklılık Atölyeleri	GMYO	9.12.2025 09:00:00
Gölhisar MYO'da Sektör Buluşması: Sigortacılığın Geleceği	Konferans Salonu	2.12.2025 13:00:00
Harita ve Kadastro Mühendisleri Odası (HKMO) Antalya Şube Başkanı Serter KOCABABA, Öğrencilerle Haritacılık Sektöründeki Güncel Gelişmeler	GMYO KONFERANS SALONU	13.02.2025 13:15:00
Gölhisar Yerleşkesi Futbol Turnuvası Nefes Kesen Final Maçlarıyla Sona Erdi	Gölhisar Yerleşkesi Halı Saha	2.12.2025 14:00:00
"Gölhisar Gölü'nü Geleceğe Taşıyoruz" İklim ve Ekoloji Çalışma Toplantısı	GMYO Toplantı Salonu	17.12.2025 10:00:00
2024-2025 Bahar Dönemi Sonu Akademik Kurul Toplantısı	GMYO	18.06.2025 14:00:00
2024-2025 Bahar Dönemi Sonu İdari Personel Toplantısı	GMYO Toplantı Salonu	18.06.2025 10:00:00
2024-2025 Bahar Yarıyılı Akademik Kurul Toplantısı	GMYO toplantı salonu	5.02.2025 14:00:00
2024-2025 Bahar Yarıyılı İdari Personel Toplantısı	GMYO Toplantı Salonu	12.02.2025 10:00:00
2024-2025 Güz Yarıyılı Sonu Akademik Kurul Toplantısı	GMYO TOPLANTI SALONU	15.01.2025 15:00:00
2025-2026 Eğitim Öğretim Yılı İdari Personel Toplantısı	GMYO Toplantı Salonu	16.09.2025 15:30:00
2025-2026 Eğitim-Öğretim Yılı Güz Dönemi Akademik Kurul Toplantısı	Toplantı Salonu	17.09.2025 14:00:00
2025-2026 Öğretim Planları Komisyon Toplantısı	Müdürlük	3.07.2025 14:00:00
BAĞIMLILIKLA MÜCADELE ORYANTASYON EĞİTİMİ	KONFERANS SALONU	24.09.2025 13:00:00
Birim Kalite Komisyonu Toplantısı	Toplantı Salonu	26.11.2025 13:30:00
Birim Kalite Komisyonu Toplantısı	Kitap-cafe	17.09.2025 13:30:00
Birim Kalite Komisyonu Toplantısı	GMYO TOPLANTI SALONU	18.06.2025 16:30:00

Birim Kalite Komisyonu Toplantısı	GMYO TOPLANTI SALONU	19.02.2025 16:00:00
Finans, Bankacılık ve Sigortacılık Bölümü Dış Paydaş Toplantısı	TOPLANTI SALONU	9.12.2025 14:00:00
Göhlhisar MYO Sosyal Güvenlik Bölümü Dış Paydaş Toplantısı	GMYO Toplantı Salonu	17.12.2025 13:30:00
Göhlhisar MYO'da 2025-2026 Akademik Kurul Toplantısı	Toplantı salonu	3.12.2025 14:00:00
Göhlhisar MYO'da 3+1 Eğitim Modeli İstişare Toplantısı	GÖLHİSAR MYO	21.11.2025 14:00:00
Harita ve Kadastro ile Tapu ve Kadastro Programları ÇAP Öğrencilerine Bilgilendirme Toplantısı	GMYO TOPLANTI SALONU	22.09.2025 14:00:00
Harita ve Kadastro ile Tapu ve Kadastro Programları ÇAP Öğrencilerine Bilgilendirme Toplantısı Yapıldı	GMYO TOPLANTI SALONU	13.02.2025 12:00:00
MYO Koordinatörlüğü Toplantı	Göhlhisar MYO	26.05.2025 13:00:00
PROJE EKİBİ TOPLANTISI	UZAKTAN EĞİTİM	11.02.2025 19:00:00
Proje Ofisi Toplantısı	GMYO TOPLANTI SALONU	19.02.2025 13:00:00
Proje Ofisi, TÜBİTAK 4007 – GMYO Göhlhisar Bilişim ve İnovasyon Festivali İçin Toplantı	Kitap -cafe	17.09.2025 16:30:00
Rektörümüz Öğrenci Temsilcileri ile Öğrenci Temsilcileri ile Toplantı	GMYO Toplantı Salonu	1.10.2025 12:00:00
Rektörümüz Prof. Dr. Hüseyin Dalgar Yüksekokulumuz Akademik Kadrosu ile Toplantı	Göhlhisar MYO	1.10.2025 14:00:00
Sınav Yönetim Sistemi Tanıtım Toplantısı	Çevrim içi	30.10.2025 13:30:00
TÜBİTAK 4007 Göhlhisar Bilim ve İnovasyon Festivali İçin Hazırlık Toplantısı	GMYO TOPLANTI SALONU	22.09.2025 10:00:00
Yüksekokul Kurulu Toplantısı	GMYO Müdür Odası	17.09.2025 10:30:00
Yüksekokul Kurulu Toplantısı	Müdürlük Toplantı Odası	26.11.2025 14:00:00
Yüksekokul Kurulu ve Yönetim Kurulu Toplantısı	GMYO Müdür Toplantı odası	18.06.2025 14:00:00
Yüksekokulumuzda Temsilciler Toplantısı	GMYO TOPLANTI SALONU	22.09.2025 15:00:00
YÜKSEKOKUL KURULU TOPLANTISI	MÜDÜR TOPLANTI ODASI	3.12.2025 13:30:00
Biniş Giyme ve Akademik Performans Ödül Töreni	MAKÜ Rektörlük	17.03.2025 14:00:00
GMYO Bayramlaşma Töreni	Toplantı Salonu	26.03.2025 15:00:00
Göhlhisar'da E-Spor Rüzgarı: MAKÜ E-Spor Turnuvası'nda Şampiyonluk Kupası	Konferans Salonu	17.12.2025 16:00:00
Göhlhisar'da Üniversite-Şehir Buluşması: Belediyemiz ve Yüksekokulumuz Arasında İş Birliği Protokolü İmzalandı.	GMYO Toplantı Salonu	17.12.2025 14:00:00
Mezununuz Murat Şahin'e Göhlhisar MYO'dan Teşekkür Belgesi	GMYO	3.06.2025 10:00:00
TİCARİ İHA-1 PİLOTU EHLİYETLERİ TAKDİM EDİLMESİ	GMYO KONFERANS SALONU	21.02.2025 10:00:00
Göhlhisar MYO'da E-Spor Rüzgarı: Valorant Turnuvası'nda Büyük Final Heyecanı Başlıyor	Laboratuvar	3.12.2025 12:00:00
Bağımlılıkla Mücadelede Farkındalık	Sınıflar	18.12.2025 10:00:00
Burdur İl Emniyet Müdürlüğü'nden Göhlhisar Yerleşkesinde Bilgilendirme ve Farkındalık Etkinliği	Göhlhisar Yerleşkesi	9.10.2025 09:00:00
Gerçek Mekan Gerçek Sınav	GMYO	12.04.2025 10:00:00
Göhlhisar Müftülüğünden Yüksekokulumuza Ziyaret	Müdürlük	18.09.2025 10:00:00
Göhlhisar MYO Ailesi Mangal Etkinliği("Aile Yılı Etkinlikleri" kapsamında)	GMYO	18.06.2025 18:00:00
Göhlhisar MYO'da Ay Gözlemi Etkinliği	Göhlhisar Meslek Yüksekokulu	6.11.2025 21:00:00
Göhlhisar MYO'da Kariyer Yolculuğuna Rehberlik Eden İş Kulübü Etkinliği (Atölye Çalışması)	GMYO	7.05.2025 08:30:00
Göhlhisar MYO'da Mesleki Gelişim Hamlesi: "AUTOCAD ile Mimari Proje Tasarım ve Çizim Kursu"	Laboratuvar	1.12.2025 09:00:00
Göhlhisar MYO'da Orman Yangınlarıyla Mücadele Eğitimi	Göhlhisar MYO	26.05.2025 10:00:00
Göhlhisar MYO'da Öğrenci Toplulukları Tanıtım Günleri Etkinliği	YEMEKHANE-KANTİN	26.02.2025 10:00:00
Göhlhisar MYO'ya İki Yeni Program Müjdesi	Rektörlük	4.06.2025 09:00:00
Göhlhisar MYO'nun İlk Profesör Kadrosuna Özdemir Şentürk Atanması	GMYO	10.09.2025 10:00:00
Harita ve Kadastro Uygulamalı Eğitim(halı saha İnşaatı çalışmalarında)	GMYO BAHÇE	18.04.2025 10:00:00
Lise Öğrencilerinden Yüksekokulumuza Ziyaret	GMYO	5.05.2025 10:00:00
MAKU Göhlhisar MYO Ormancılık Bölümünde Uygulamalı Eğitim	Göhlhisar Yerleşkesi GMYO	3.12.2025 10:00:00
Mimari Restorasyon Programı Mozaik Uygulamaları	Mozaik Laboratuvarı	19.06.2025 10:00:00
Yüksekokul Öğrencilerimizden Müdürümüz Öğr. Gör. Murat ERTİLAV'a Ziyareti	GMYO	22.12.2025 10:00:00
Yüksekokulumuz "Mimari Restorasyon Programı"na TYÇ Logosu Onayı	GMYO	17.06.2025 09:00:00
Çok Tehlikeli İş Sağlığı ve Güvenliği Sertifika Programı	MAKÜ Konferans ve Sergi Salonu, Bucak Zeliha Tolunay MYO,	22.11.2025 08:30:00

Performans Göstergelerinin İzlenmesinden Sorumlu Birimler

PROGRAM	ALT PROGRAM	PERFORMANS GÖSTERGELERİ	SORUMLU BİRİM
ARAŞTIRMA, GELİŞTİRME VE YENİLİK	ARAŞTIRMA ALTYAPILARI	Araştırma altyapısı projesi tamamlanma oranı	Burdur Mehmet Akif Ersoy Üniversitesi-SGDB
	YÜKSEKÖĞRETİMDE BİLİMSEL ARAŞTIRMA VE GELİŞTİRME	Ar-ge'ye harcanan toplam bütçe	Özel Kalem (Rektörlük)-Tüm Birimler
		Ar-ge sonucu ortaya çıkan ürünlere ilişkin alınan patent sayısı	Özel Kalem (Rektörlük)-SGDB
		Ar-ge sonucu ticarileştirilen ürün sayısı	Özel Kalem (Rektörlük)-SGDB
		Araştırma merkezleri gelir miktarı	Özel Kalem (Rektörlük)-Döner Sermaye
		Araştırma merkezlerinin sanayi ile yaptığı proje sayısı	Özel Kalem (Rektörlük)-Tüm UAM'ler
		BAP kapsamında desteklenen araştırma projeleri sayısı	Özel Kalem (Rektörlük)-BAP
		Öğretim elemanı başına düşen ar-ge proje sayısı	Özel Kalem (Rektörlük)-SGDB
		Patent, faydalı model ve endüstriyel tasarım başvuru sayısı	Özel Kalem (Rektörlük)-SGDB
		Ulusal ve uluslararası kuruluşlar tarafından desteklenen ar-ge projesi sayısı	Özel Kalem (Rektörlük)-BAP
		Uluslararası endekslerde yer alan bilimsel yayın sayısı	Özel Kalem (Rektörlük)-SGDB
		HAYAT BOYU ÖĞRENME	YÜKSEKÖĞRETİM KURUMLARI SÜREKLİ EĞİTİM FAALİYETLERİ
Eğitim programlarına başvuran kişi sayısı	Öğrenci İşleri Daire Başkanlığı		
Mezunlara yönelik gerçekleştirilen faaliyet sayısı	Kariyer Geliştirme Uygulama ve Araştırma Merkezi		
Sürekli Eğitim Merkezi (SEM) ve Dil Merkezi (DİLMER) tarafından mesleki eğitime yönelik verilen sertifika sayısı	Stratejik İşbirliği Proje Danışmanlık Eğitim Uygulama ve Araştırma Merkezi		
Tamamlanan sosyal sorumluluk projeleri sayısı	Özel Kalem (Rektörlük)-SGDB		
Üniversitenin çevrecilik alanlarında aldığı ödül sayısı	Burdur Mehmet Akif Ersoy Üniversitesi		
TEDAVİ EDİCİ SAĞLIK	TEDAVİ HİZMETLERİ	Ameliyat sayısı	Diş Hekimliği Fakültesi
		Üniversite hastaneleri nitelikli yatak oranı	Diş Hekimliği Fakültesi
		Üniversite hastaneleri yatak doluluk oranı	Diş Hekimliği Fakültesi
		Yatan hasta sayısı	Diş Hekimliği Fakültesi
YÜKSEKÖĞRETİM	ÖĞRETİM ELEMANLARINA SAĞLANAN BURS VE DESTEKLER	SCI, SCI-Expanded, SSCI ve AHCI kapsamındaki dergilerde öğretim elemanı başına düşen yayın sayısı	Özel Kalem (Rektörlük)-SGDB
		Yükseköğretim Kurulu tarafından belirlenecek öncelikli alanlarda sağlanan burslardan yararlanan doktora öğrenci sayısı	Özel Kalem (Rektörlük)-SGDB

		Yükseköğretim Kurulu tarafından sağlanan araştırma desteklerinden yararlananların sayısı	Özel Kalem (Rektörlük)-SGDB
		Yükseköğretim Kurulu tarafından sağlanan yurt dışında yabancı dil yeterliliklerinin artırılmasına yönelik burslardan yararlanan sayısı	Özel Kalem (Rektörlük)-SGDB
		Yükseköğretim Kurulu, Türkiye Bilimler Akademisi ve TÜBİTAK bilim, teşvik ve sanat ödülleri sayısı	Burdur Mehmet Akif Ersoy Üniversitesi-SGDB
	ÖN LİSANS EĞİTİMİ, LİSANS EĞİTİMİ VE LİSANSÜSTÜ EĞİTİM	Doktora eğitimini tamamlayanların sayısı	Öğrenci İşleri Daire Başkanlığı
		Eğitim bilimleri kontenjan doluluk oranı	Öğrenci İşleri Daire Başkanlığı
		Eğitimin program süresinde bitirilme oranı	Öğrenci İşleri Daire Başkanlığı
		Fen bilimleri kontenjan doluluk oranı	Öğrenci İşleri Daire Başkanlığı
		Kütüphanede bulunan basılı ve elektronik kaynak sayısı	Kütüphane ve Dokümantasyon Daire Başkanlığı
		Kütüphanede bulunan öğrenci başına düşen basılı ve elektronik kaynak sayısı	Kütüphane ve Dokümantasyon Daire Başkanlığı
		Kütüphaneden yararlanan kişi sayısı	Kütüphane ve Dokümantasyon Daire Başkanlığı
		Lisansüstü öğrencilerin toplam öğrenciler içindeki payı	Öğrenci İşleri Daire Başkanlığı
		Öğrenci başına düşen eğitim alanı	Yapı İşleri ve Teknik Daire Başkanlığı
		Öğrenci başına düşen kapalı alan	Yapı İşleri ve Teknik Daire Başkanlığı
		Öğrenci değişim programlarından yararlanan öğrenci sayıları	Özel Kalem (Rektörlük)-Uluslararası İlişkiler Koord.
		Öğretim üyesi başına düşen öğrenci sayısı	Personel Daire Başkanlığı
		Sağlık bilimleri kontenjan doluluk oranı	Öğrenci İşleri Daire Başkanlığı
		Sosyal bilimler kontenjan doluluk oranı	Öğrenci İşleri Daire Başkanlığı
		Teknokent veya Teknoloji Transfer Ofisi (TTO) projelerine katılan öğrenci sayısı	Özel Kalem (Rektörlük)-SGDB
		Uluslararası kuruluşlarla ortak uygulanan eğitim programı sayısı	Öğrenci İşleri Daire Başkanlığı
		Yabancı dilde eğitim veren program sayısı	Öğrenci İşleri Daire Başkanlığı
		Yabancı uyruklu akademisyen sayısı	Personel Daire Başkanlığı
		Yabancı uyruklu öğrenci sayısı	Öğrenci İşleri Daire Başkanlığı
		Yan dal ve çift ana dal programından mezun olanların toplam mezun sayısına oranı	Öğrenci İşleri Daire Başkanlığı
	YÜKSEKÖĞRETİMDE ÖĞRENCİ YAŞAMI	Barınma hizmetlerinden yararlanan öğrenci sayısı	Sağlık, Kültür ve Spor Daire Başkanlığı
		Beslenme hizmetlerinden yararlanan öğrenci sayısı	Sağlık, Kültür ve Spor Daire Başkanlığı

	Öğrenci başına düşen sosyal donatı alanı	Yapı İşleri ve Teknik Daire Başkanlığı
	Öğrenci kulüp ve topluluk sayısı	Sağlık, Kültür ve Spor Daire Başkanlığı
	Sosyal, kültürel ve sportif faaliyet sayısı	Sağlık, Kültür ve Spor Daire Başkanlığı
	Yükseköğretimde öğrenci başına barınma harcaması	Sağlık, Kültür ve Spor Daire Başkanlığı
	Yükseköğretimde öğrenci başına beslenme harcaması	Sağlık, Kültür ve Spor Daire Başkanlığı
	Yükseköğretimde öğrenci yaşamından memnuniyet oranı	Özel Kalem (Rektörlük)-SGDB
	Yükseköğretimde öğrencilere sunulan sağlık hizmetinden yararlanan öğrenci sayısının toplam öğrenci sayısına oranı	Sağlık, Kültür ve Spor Daire Başkanlığı

Performans Sonuçları

PROGRAM	ALT PROGRAM	PERFORMANS GÖSTERGELERİ	Gösterge Gerçekleşme Değeri
ARAŞTIRMA, GELİŞTİRME VE YENİLİK	ARAŞTIRMA ALTYAPILARI	Araştırma altyapısı projesi tamamlanma oranı	
	YÜKSEKÖĞRETİMDE BİLİMSEL ARAŞTIRMA VE GELİŞTİRME	Ar-ge'ye harcanan toplam bütçe	
		Ar-ge sonucu ortaya çıkan ürünlere ilişkin alınan patent sayısı	
		Ar-ge sonucu ticarileştirilen ürün sayısı	
		Araştırma merkezleri gelir miktarı	
		Araştırma merkezlerinin sanayi ile yaptığı proje sayısı	
		BAP kapsamında desteklenen araştırma projeleri sayısı	
		Öğretim elemanı başına düşen ar-ge proje sayısı	
		Patent, faydalı model ve endüstriyel tasarım başvuru sayısı	
		Ulusal ve uluslararası kuruluşlar tarafından desteklenen ar-ge projesi sayısı	
		Uluslararası endekslerde yer alan bilimsel yayın sayısı	
HAYAT BOYU ÖĞRENME	YÜKSEKÖĞRETİM KURUMLARI SÜREKLİ EĞİTİM FAALİYETLERİ	Dezavantajlı gruplara yönelik sosyal entegrasyon ve kapsayıcılığa ilişkin yapılan faaliyet sayısı	
		Eğitim programlarına başvuran kişi sayısı	
		Mezunlara yönelik gerçekleştirilen faaliyet sayısı	
		Sürekli Eğitim Merkezi (SEM) ve Dil Merkezi (DİLMER) tarafından mesleki eğitime yönelik verilen sertifika sayısı	
		Tamamlanan sosyal sorumluluk projeleri sayısı	

		Üniversitenin çevrecilik alanlarında aldığı ödül sayısı	
TEDAVİ EDİCİ SAĞLIK	TEDAVİ HİZMETLERİ	Ameliyat sayısı	
		Üniversite hastaneleri nitelikli yatak oranı	
		Üniversite hastaneleri yatak doluluk oranı	
		Yatan hasta sayısı	
YÜKSEKÖĞRETİM	ÖĞRETİM ELEMANLARINA SAĞLANAN BURS VE DESTEKLER	SCI, SCI-Expanded, SSCI ve AHCI kapsamındaki dergilerde öğretim elemanı başına düşen yayın sayısı	
		Yükseköğretim Kurulu tarafından belirlenecek öncelikli alanlarda sağlanan burslardan yararlanan doktora öğrenci sayısı	
		Yükseköğretim Kurulu tarafından sağlanan araştırma desteklerinden yararlananların sayısı	
		Yükseköğretim Kurulu tarafından sağlanan yurt dışında yabancı dil yeterliliklerinin artırılmasına yönelik burslardan yararlanan sayısı	
		Yükseköğretim Kurulu, Türkiye Bilimler Akademisi ve TÜBİTAK bilim, teşvik ve sanat ödülleri sayısı	
	ÖN LİSANS EĞİTİMİ, LİSANS EĞİTİMİ VE LİSANSÜSTÜ EĞİTİM	Doktora eğitimini tamamlayanların sayısı	
		Eğitim bilimleri kontenjan doluluk oranı	
		Eğitimin program süresinde bitirilme oranı	
		Fen bilimleri kontenjan doluluk oranı	
		Kütüphanede bulunan basılı ve elektronik kaynak sayısı	
		Kütüphanede bulunan öğrenci başına düşen basılı ve elektronik kaynak sayısı	
		Kütüphaneden yararlanan kişi sayısı	
		Lisansüstü öğrencilerin toplam öğrenciler içindeki payı	
		Öğrenci başına düşen eğitim alanı	
		Öğrenci başına düşen kapalı alan	
		Öğrenci değişim programlarından yararlanan öğrenci sayıları	
		Öğretim üyesi başına düşen öğrenci sayısı	
		Sağlık bilimleri kontenjan doluluk oranı	
		Sosyal bilimler kontenjan doluluk oranı	
		Teknokent veya Teknoloji Transfer Ofisi (TTO) projelerine katılan öğrenci sayısı	
		Uluslararası kuruluşlarla ortak uygulanan eğitim programı sayısı	
		Yabancı dilde eğitim veren program sayısı	
Yabancı uyruklu akademisyen sayısı			
Yabancı uyruklu öğrenci sayısı			

YÜKSEKÖĞRETİMDE ÖĞRENCİ YAŞAMI	Yan dal ve çift ana dal programından mezun olanların toplam mezun sayısına oranı	
	Barınma hizmetlerinden yararlanan öğrenci sayısı	
	Beslenme hizmetlerinden yararlanan öğrenci sayısı	
	Öğrenci başına düşen sosyal donatı alanı	
	Öğrenci kulüp ve topluluk sayısı	
	Sosyal, kültürel ve sportif faaliyet sayısı	
	Yükseköğretimde öğrenci başına barınma harcaması	
	Yükseköğretimde öğrenci başına beslenme harcaması	
	Yükseköğretimde öğrenci yaşamından memnuniyet oranı	
	Yükseköğretimde öğrencilere sunulan sağlık hizmetinden yararlanan öğrenci sayısının toplam öğrenci sayısına oranı	

2.2- Performans Sonuçlarının Değerlendirilmesi

2025 yılı içerisinde belirlenen performans göstergeleri doğrultusunda gerçekleştirilen analiz ve değerlendirmeler sonucunda, planlanan hedeflere başarıyla ulaşıldığı görülmüştür. Bu süreçte belirlenen stratejiler doğrultusunda yapılan çalışmaların etkinliği değerlendirilmiş ve hedeflenen sonuçlara ulaşılması, belirlenen politikaların ve uygulamaların başarılı bir şekilde yürütüldüğünü ortaya koymuştur.

3- Diğer Hususlar

IV- KURUMSAL KABİLİYET ve KAPASİTENİN DEĞERLENDİRİLMESİ

1- Üstünlükler

- Yüksekokulumuz personelinin genç ve dinamik olması,
- İdari Personelin görev ve yetki sorumluluklarında bilinçli olması,
- İdari ve akademik birimlerde teknolojik alt yapının yeterli ve güncel olması,
- İdari yapılanmanın mevcut Yükseköğretim Sistemi ile uyum içinde gelişim göstermesi,
- Sosyal yaşam alanlarının yaratılmasına yönelik örgütlenme faaliyetlerinin ilçemizdeki resmi kurum ve sivil toplum kuruluşları ile uyum içinde gelişim göstermesi,
- Öğrencilerimiz ile öğretim elemanlarımızın güçlü bir iletişim içinde olması,
- Okulumuzda kütüphane ve sessiz çalışma ortamının bulunması,
- Çözüm odaklı ve personeli akademik, bilimsel ve teknik çalışmalarda destekleyen ve teşvik eden yönetim

2- Zayıflıklar

- Meslek Yüksekokulumuz fiziki yapılanmasının iyileştirilmesi gerekmektedir.

3- Fırsatlar

- Burdur ilinin Gölhisar ilçesinin huzurlu, güvenilir ve yaşanabilir bir şehir olması
- Akademik birimlerin araştırma ve uygulamalarına yönelik alanların mevcut olması

4- Tehditler

- İlçede sosyal ve kültürel faaliyetlerin sınırlı olması

5- Değerlendirme

Meslek Yüksekokulumuz mevcut idari kadrosu ve ders veren öğretim elemanları ile eğitim-öğretim yeterliliğini sağlayabilmektedir. Ayrıca üniversite yönetimi ile uyum içinde çalışmalarını yürütmekte olup zamanla eğitim-öğretim kalitesini daha da yükselterek bölgede tercih edilen Üniversite ve Yüksekokul olma yönünde asıl hedefe ulaşma yönünde gerekli tüm çalışmaları yapmaya devam etmektedir.

V- ÖNERİ VE TEDBİRLER

- Öğrencilerimizin sosyal ve kültürel etkinliklere katılımlarının artırılmasını sağlamak, öğrenim gördükleri programlarla ilgili becerilerini geliştirmek ve iş hayatına uyum sağlayabilmelerini kolaylaştırmak amacıyla sivil toplum kuruluşları ve işletmelerle işbirliğinin daha da artırılması,
- Öğrencilerimizin mezuniyet sonrası iş bulmalarını kolaylaştırılacak kişisel gelişim eğitimlerinin artırılması.
- Okulumuzda laboratuvar imkânlarının geliştirilmesi, sınıf sayısının çoğaltılarak mesleki uygulama becerilerinin kazandırılmasına imkân sağlayan derslerin sınıfları bölerek daha az sayıda öğrenciyle işlenmesi büyük önem arz etmektedir.
- Bütün bunlarla birlikte öğrencilerin eğitimini aldıkları mesleklerle ilgili olan sektörü tanımaları, okuldan sanayi ve ofislere, sektörden de kampüse doğru çift taraflı bilgi, görgü ve tecrübe paylaşımının sağlanmasına daha çok imkân sunulması gerekmektedir.
- Açılması planlanan programlar evrensel, ulusal, bölgesel ve yerel anlamda geleceği olan ve reel sektörün temel eleman ihtiyacı portföyünde bulunan programlar olmalıdır.
- Yine açılması düşünülen programlar açılmadan önce söz konusu program için gerekli alt yapı eksikleri tamamlanmalı, özellikle uygulama dersleri için laboratuvarlar hazır hale getirilmelidir.
- Yüksekokullarımız öğrencileri hayata hazırlamak gibi bir sorumluluğa da sahiptir bu bağlamda ülkemizin birlik ve bütünlüğünün güçlendirilmesi, tarihi ve kültürel değerlerimizin gelecek nesillere aktarılması amacıyla değerler eğitimi ve sosyal sorumluluk faaliyetlerinin artırılarak sürdürülmesi için gerekli imkânlar sağlanmalıdır.

İÇ KONTROL GÜVENCE BEYANI¹

Harcama Yetkilisi olarak görev ve yetkilerim çerçevesinde;

Harcama birimimizce gerçekleştirilen iş ve işlemlerin idarenin amaç ve hedeflerine, iyi malî yönetim ilkelerine, kontrol düzenlemelerine ve mevzuata uygun bir şekilde gerçekleştirildiğini, birimimize bütçe ile tahsis edilmiş kaynakların planlanmış amaçlar doğrultusunda etkili, ekonomik ve verimli bir şekilde kullanıldığını, birimimizde iç kontrol sisteminin yeterli ve makul güvenceyi sağladığını bildiririm.

Bu güvence, harcama yetkilisi olarak sahip olduğum bilgi ve değerlendirmeler, yönetim bilgi sistemleri, iç kontrol sistemi değerlendirme raporları, izleme ve değerlendirme raporları ile denetim raporlarına dayanmaktadır².

Bu raporda yer alan bilgilerin güvenilir, tam ve doğru olduğunu beyan ederim³.
(Burdur-30/01/2025)

Öğr. Gör. Murat ERTİLAV
Göhlisar Meslek Yüksekokulu Müdürü